

PREMIUM GUIDE

STYLE OF LIVING

PO STOPÁCH
DESIGNBLOKU 2023

Nová éra
ENERGETIKY PŘED NÁMI?

Daramis
TVOŘÍ ČTVRTI PRO ŽIVOT

149 Kč



9 772695 056006

VOIX
AUDIO & CINEMA

PRÉMIOVÁ KVALITA, KTERÁ JE VIDĚT I SLYŠET



Navrhujeme a realizujeme komplexní audiovizuální řešení na míru. Jsme partnerem architektů a developerů. Od projektu až po realizaci.

- Soukromé rezidence
- Komerční projekty
- Privátní kinosály
- Terasy a zahrady



SHOWROOM DUŠNÍ 3, PRAHA 1
WWW.VOIX.CZ

VYDAVATEL
A11 s.r.o.
IČ 27120805
Plzeňská 1348/95
150 00 Praha 5
e-mail: info@a11.cz
www.a11.cz

ŘEDITEL VYDAVATELSTVÍ
ALEŠ ZAVORAL

VÝKONNÝ ŘEDITEL
PAVEL HORSKÝ
PAVEL@A11.CZ | 775 940 614

OBCHODNÍ ŘEDITEL
DAVID KORN
DAVID.KORN@A11.CZ | 725 729 877

**ŘEDITEL STRATEGICKÉHO ROZVOJE
A MARKETINGU**
JAN KULICH
JAN.KULICH@A11.CZ | 605 227 541

ŘEDITELKA REDAKCÍ
BÁRA ŠTANGLOVÁ
BARA.STANGLOVA@A11.CZ | 603 306 850

ŠÉFREDAKTORKA
BÁRA ŠTANGLOVÁ

SPOLUPRACOVNÍCI REDAKCE
JANA CHUCHVALCOVÁ, JAN JANUŠ,
ONDŘEJ FÉR

JAZYKOVÁ REDAKCE
FRANTIŠEK SKALSKÝ

ART DIRECTOR
TAMARA NECHVÁTALOVÁ

FOTO NA TITULNÍ STRANĚ
DESIGNBLOK

INZERCE
INZERCE@A11.CZ
WWW.A11.CZ/PREZENTACE

DISTRIBUCE A PŘEDPLATNÉ
VE VOLNÉM PRODEJI ZAJIŠŤUJE SPOLEČNOST
PNS A.S. PŘEDPLATNÉ OBJEDNÁVEJTE
NA WWW.MOJECASOPISY.CZ NEBO
WWW.DIGIPORT.CZ/PARTNER/A11

PŘETISK A JAKÉKOLI ŠÍŘENÍ JE POVOLENO POUZE
S VÝSLOVNÝM SOUHLASEM VYDAVATELE.
MK ČR E 24038
ISSN 2695-0561
VYCHÁZÍ 20. 11. 2023
WWW.A11.CZ



Vážené čtenářky, vážení čtenáři,

Obklopovat se hezkými věcmi, to je sen snad každého z nás. A právě hezkým a také udržitelným věcem jsme se věnovali v dalším čísle našeho magazínu Premium Guide, tentokrát s podtitulem Style of Living.

Ať už je životní styl každého z nás jakýkoli, jedno má společné. Prostředí, ve kterém nejen žijeme, ale i pracujeme, chceme mít příjemné, praktické a v poslední době také takové, které bere ohled na životní prostředí a splňuje parametry udržitelnosti. Protože právě v tom je budoucnost. To všechno jsme se snažili přinést vám na následujících stránkách.

Vezmeme vás na „procházku“ po letošním ročníku Designbloku, kde se to krásou a uměním jen hemžilo. Doron Bashan, CEO společnosti Daramis v rozhovoru prozradil, jaké plány výstavby má tato společnost v pražských Holešovicích nebo na Jarově. Podíváme se také na dřevostavby, a to jak z hlediska legislativy, tak i zajímavých projektů.

Věřím, že každá strana listopadového Premium Guide pro vás může být zajímavou inspirací.

Přeji příjemné čtení,

Bára Štanglová,
šéfredaktorka Premium Guide Style of Living

A11

OBSAH



6

DARAMIS: NESTAVÍME JEN BYTY, VYTVÁŘÍME DOMOVY PRO LIDI

Developerská společnost Daramis působí v České republice již od roku 2000 a od té doby dokončila více než 20 rezidenčních projektů. Tím nejnovějším je výjimečná Prague Marina Nova včetně parku Tamira Wintersteina v populárních a charismatických pražských Holešovicích, na jejichž rozvoji se developer už roky podílí. Zeptali jsme se Dorona Bashana, CEO Daramisu, nejen na další plány společnosti a připravované projekty, ale i na to, jakou roli v nich hraje důraz na komunitní život a veřejný prostor.



16

PO STOPÁCH DESIGNBLOKU

Pětadvacátý Designblok je již minulostí. Nabídl opět designové novinky českých a evropských etablovaných hvězd i mladých talentů, edukační program i technologické inovace. Na závěr byly předány ceny v osmi kategoriích. Odeslí si je tvůrci, kterým se podařilo oslovit mezinárodní porotu složenou z profesionálů v oblasti designu.



38

NA ZAČÁTKU BYLA PRODANÁ VIZE

ECOKIT, to je příběh dvou sester Pavly a Kamily Novotných a dalších talentovaných lidí, kteří pracují na společné vizi. Jsou to také kvalitní, energeticky úsporné, pohodlné a zdravé domy, které inspirují a nabízejí novou budoucnost. Osobní naplnění je pro obě sestry, které za projektem ECOKIT stojí, i celý jejich tým zásadní.



42

ZAHRADA JAKO OÁZA KLIDU A ZÁSOBÁRNA ENERGIE

Vývoj trendů určují a ovlivňují nálady ve společnosti a její priority. V loňském roce jsme zaznamenali překotné změny, proto i vývoj trendů byl poměrně dynamický. Od severské pohody, neokázalosti a pravdivého minimalismu v letech předcházejících se posouváme k vlastním silami udržitelnému designu, jenž nabízí především prostor klidu, odpočinku a vytržení z rušné reality.



48

NOVÁ ÉRA ENERGETIKY PŘED NÁMI?

Ministerstvo životního prostředí podpoří zakládání energetických komunit, které budou prosperovat díky obnovitelným zdrojům energie.



54

ENERGETICKÝ KONCEPT FENIX

Cyril Svozil vybudoval během posledních 30 let velkou firmu Fenix, která vyrábí a dodává elektrické sálavé topné systémy do 70 zemí světa. Stal se ve svém oboru světovou jedničkou s miliardovým obrátem. Výrobce a dodavatel topných systémů Fenix Group má za sebou dokonce nejlepší rok v historii. Tržby za rok 2021 vzrostly o 20 procent na 1,93 miliardy korun a zisk se zvýšil o 11 procent zhruba na 195 milionů.

Česká filharmonie

DYNAMICKÝ KLUB



„Filharmonie je pro posluchače v přeneseném smyslu rodina. Pro mě to ale platí doslova. Mám tu manžela a spoustu přátel. Je tu dobrá parta, scházíme se i mimo hraní. Díky tomu na podiu všichni dýcháme spolu.“

Markéta Vokáčová

houslička a kapitánka nohejbalového týmu České filharmonie



Děkujeme, že v sále tajíte dech. Přidejte se k našim podporovatelům v Dynamickém klubu.

DARAMIS: NESTAVÍME JEN BYTY, VYTVÁŘÍME DOMOVY PRO LIDI

Developerská společnost Daramis působí v České republice již od roku 2000 a od té doby dokončila více než 20 rezidenčních projektů. Tím nejnovějším je výjimečná Prague Marina Nova včetně parku Tamira Wintersteina v populárních a charismatických pražských Holešovicích, na jejichž rozvoji se developer už roky podílí. Zeptali jsme se Dorona Bashana, CEO Daramisu, nejen na další plány společnosti a připravované projekty, ale i na to, jakou roli v nich hraje důraz na komunitní život a veřejný prostor. V rozhovoru říká, že Daramis má připravené další zajímavé projekty, z nichž každý se zaměřuje na jinou cílovou skupinu. V plánu je i nájemní či studentské bydlení.

Text: Redakce

Foto: Archiv Daramis, Michael Tomeš



Budování silných, živých komunit v rámci našich projektů patří neodmyslitelně k naší filozofii. To je důvod, proč se soustředíme i na komunitní život a veřejný prostor.

◀ Doron Bashan, CEO developerské společnosti Daramis, a Gal Karagula, hlavní architekt

◀◀ Zelené město

Daramis působí v České republice od roku 2000. Kolik projektů už máte za sebou a který segment ve vašem portfoliu převažuje?

Během těch uplynulých téměř 23 let jsme úspěšně dokončili přes 20 rezidenčních projektů pod naším brandem. Zaměřujeme se hlavně na rezidenční development, takže v našem portfoliu převažuje právě tento segment. Určitě chceme v této cestě pokračovat, proto nyní plánujeme dalších kolem 2000 rezidenčních jednotek.

Současně s rezidenčními projekty spravuje Daramis portfolio zhruba 34 000 metrů čtverečních komerčních prostor a provozuje několik hotelů a podniků v oblasti pohostinství. Nabízíme také služby projektového řízení třetím stranám, a to počínaje koncepčním návrhem, přes plánování a povolování, až po stavební dozor. Naší hlavní prioritou však i nadále zůstává výstavba nových domů jak k prodeji,

tak k pronájmu, přičemž konečným cílem je vytváření živých a prosperujících čtvrtí.

Právě jste dokončili Prague Marina Nova, čím je tento projekt výjimečný? Prozradíte nám víc podrobností či zajímavostí?

Jsem velmi rád, že jsme mohli nedávno oznámit úspěšné dokončení tohoto projektu, který dokonale odráží poklidnou atmosféru okolo řeky v kombinaci s minimalistickou architekturou. Prague Marina Nova nabídne šest komerčních jednotek a 151 bytů s nadstandardním vybavením a soukromou společnou zahradou. Je to další milník na naší cestě k revitalizaci bývalého Holešovického přístavu a přeměny malebného břehu Vltavy na moderní živou čtvrť pro život.

Jako zvláštní poctu našemu bývalému partnerovi, nedávno zesnulému Tamiru Wintersteinovi, jsme po něm pojmenovali okouzující veřejný park a dětské hřiště v blízkosti Prague

Marina Nova. Najdete tady jedinečné zajímavé kousky z 3D tištěného inovativního betonu, který Holešovickým přidává další uměleckou a historickou vrstvu.

Čím jsou pro vás Holešovice tak zajímavé a co dalšího zde máte v plánu?

Plánujeme v této lokalitě nový, velmi zajímavý projekt s názvem Marina Art, který bude umístěn na zdejší poloostrově. Marina Art společně s dokončenými třemi etapami – Prague Marina, Marina Island a Prague Marina Nova – vytvoří novou moderní čtvrť a komunitu, která dohromady nabídne více než 1000 bytových jednotek. Jsme poctěni, že naše projekty v Holešovicích přispívají k regeneraci této oblasti a činí z ní jednu z nejvíce „trendy“ rezidenčních lokalit v Praze.

Rádi bychom se i nadále soustředili na rozvoj a vytváření nových čtvrtí, na poskytování



▲ Prague Marina Nova

▶ Zelené město

▼ Park Living

udržitelných domovů a řešení pro bydlení, jakož i na podporu silných komunit. Chceme oživit celé socioekonomické zázemí lokality, kterou jsme vybrali.

Pracujete zároveň na Zeleném Městě Heights. Co máte ještě v plánu v této lokalitě pražského Jarova?

Podobně jako v Holešovicích i tam pracujeme na rozvoji a výstavbě naší čtvrti Zelené Město již téměř deset let. Zelené Město Heights je čtvrtá fáze zmíněného projektu, která by měla být dokončena v prvním kvartálu příštího roku. Je součástí našeho závazku, že vytvoříme tu nejlepší lokalitu obklopenou nádherným parkem Třešňovka a Smetanka. Vznikne tak harmonické propojení moderní architektury a zeleně okolních parků.

Úzce také spolupracujeme s Prahou 9. Naší vizí je přidat novou občanskou vybavenost, například mateřskou školku a také školu pro potřeby a ve prospěch zdejších obyvatel, stejně jako společný veřejný prostor pro propojení lidí.

Zároveň jsme v rané fázi plánování další části, která naváže na naši zdejší misi, a tou je

vytvořit prosperující, udržitelnou a inkluzivní komunitu nejenom v rámci celého Zeleného Města. Naší vizí je zvýšit kvalitu života všech zdejších obyvatel a napomoci jejich „well-being“ v této čtvrti.

Ve svých projektech tedy kladete důraz na komunitní život a veřejný prostor. Osvědčilo se vám to? Proč jsou pro vás tyto aspekty důležité?

Naší vizí definujeme spíše jako vytváření domovů pro lidi než jako pouhé stavění bytů. Naše definice domova není založena jen na přizpůsobení a uspořádání bytové jednotky, ale jde až k posouzení celé oblasti, včetně vybavení s přidanou hodnotou v rámci daného komplexu, ale také na zlepšení blízkého okolí. To vše se nakonec spojí a vytvoří místo, kterého si člověk může vážit a nazývat ho opravdovým domovem.

Všechny tyto aspekty podporují soudržnost a soudržnost místních obyvatel. Jedině tak mohou vznikat nové, živé čtvrti a lokality – a naše zkušenosti potvrzují, že tento přístup opravdu funguje. Aktivně proto podporujeme budování místní komunity prostřednictvím různých akcí šitých na míru všem obyvatelům.



► Park Tamira Wintersteinaersteina

Prague Marina Nova je dalším milníkem na naší cestě k revitalizaci bývalého Holešovického přístavu a přeměny malebného břehu Vltavy na moderní živou čtvrť.

Vzájemná setkávání nám neposkytují jen cenou zpětnou vazbu, ale nabízejí i příležitost pro zlepšení kvality života v dané lokalitě.

To vše jsou části neustálého cyklu – soustředíme se na skvělé projekty, poté na podporu sousedských vztahů a vzájemné soudržnosti prostřednictvím zapojení dosavadních místních obyvatel. Získáme tak cenné poznatky, které nám pomohou zlepšit další fáze daného projektu (nebo v jiných čtvrtích). Noví sousedé si tímto způsobem rovněž vytvářejí celoživotní vazby i nové, jedinečné vzpomínky. Budování silných, živých komunit v rámci našich projektů patří neodmyslitelně k naší filozofii. To je důvod, proč se nesoustředíme pouze na vlastní projekty, ale i na komunitní život a veřejný prostor. Je to pro nás prostě důležité.

Na jakých dalších projektech nyní pracujete a o čem dalším přemýšlíte?

Daramis má připravené další zajímavé projekty, z nichž se každý zaměřuje na jinou cílovou skupinu. Jedním z probíhajících projektů je DUO Living v Praze na Střížkově. Ten nabídne přibližně 350 bytů. K dalším projektům patří Park Living, umístěný přímo v srdci Holešovic a nabízející okolo 180 nadstandardních bytů. Budou to především garsonky, studia a jednopokojové byty.

Oba zmíněné projekty jsou navrženy tak, aby zvýšily standard městského bydlení v Praze. Jejich součástí bude v obou případech široká nabídka veřejné vybavenosti přímo uvnitř budov, což z nich učiní nejen zajímavá místa pro život, ale také živé a prosperující komunity. Například v Park Living uvažujeme o tom, že přidáme vybavení, jako je SPA, posilovna, co-working a kavárna. Ty budou pečlivě vybrány po přezkoumání potřeb cílové skupiny a optimálního prostorového řešení.



Hodně developerů se nyní pouští do nájemního bydlení. Půjde touto cestou i Daramis?

Ano, i my jsme v Daramisu začali zkoumat alternativní rezidenční trh, a to včetně výstavby bytů a nemovitostí k pronájmu (tzv. BTR, Build-to-Rent) a studentského bydlení. Oba tyto segmenty nabízejí nové příležitosti. Neuvažujeme však jen o nových projektech, zároveň posuzujeme a hodnotíme z tohoto pohledu naše stávající portfolio pro potenciální konverze.

Uvědomujeme si, že aktuální socioekonomické a demografické trendy zejména mezi mladšími generacemi vedou k preferenci flexibilního životního řešení, které nevyžaduje značné investice nebo trvalé závazky k bydlení. Věříme, že tento segment má slibnou budoucnost, a s ohledem na nedávný vývoj cen nemovitostí a s tím, jak český nájemní trh dozrává a stává se sofistikovanějším, představuje výnosnou a dlouhodobou investiční příležitost. ■

Rádi se soustředíme na rozvoj a výstavbu v jedné lokalitě. Chceme se podílet na jejím dalším rozvoji a budovat vazby s místními obyvateli.

Objevte chytré technologie

nová
řada iQ700

v jedinečném designu

Nová řada vestavných trub Siemens iQ700 nabízí špičkové technologie a vždy se dokonale přizpůsobí vaší domácnosti. Ať už samostatně, nebo v kombinaci s dalšími vestavnými spotřebiči Siemens – výsledek vždy vypadá fantasticky. www.siemens-home.bsh-group.com/cz



Siemens domácí spotřebiče

SIEMENS

SOLITÉR, KTERÝ BUDÍ POZORNOST

BYTOVÝ DŮM V HOLEČKOVĚ ULICI OSLOVIL MEZINÁRODNÍ POROTU I NÁJEMNÍKY, HLÁSÍ NOMINACI I PLNOU OBSAZENOST

Novostavba netradičního eliptického tvaru v Holečkově ulici na pražském Smíchově budí pozornost. Režidenční část, která nabízí nájemní bydlení vysokého standardu, je aktuálně téměř celá pronajata. Zaujala také mezinárodní porotu České ceny za architekturu, která ji nominovala jako finalistu soutěže. Pod návrhem stavby, která nahradila v uliční proluce bývalou tiskárnu, je podepsána architektonická kancelář DAM architekti.

Text: Adéla Ivan Jansová
Foto: Jiří Šebek, archiv DAM architekti, archiv investora

Na začátku tisíciletí stál v Praze na Smíchově v Holečkově ulici 26 na zemním valu solitér tiskařské dílny, který však po řadě rekonstrukcí ztratil veškerou historickou i architektonickou hodnotu. Proto Richard Doležal z kanceláře DAM architekti se svým týmem ve složení Lenka Kadmasová, Hana Němečková a Marek Topič navrhl v souladu se záměry investora, společnosti Irnerio Praha, nekonvenční novostavbu, zachovávající původní otevřenost a vzdušnost území. Na projektu spolupracovali také Stella Boechat Cordeiro a Jan Holna, CEO a partner DAM architekti.

SOLITÉR RESPEKTUJÍCÍ PROPORCE A MĚŘÍTKO SOUSEDNÍCH BUDOV

„Výsledkem je volně stojící bytový solitér respektující proporce a měřítko sousedních budov. Je chráněn protihlukovou skleněnou stěnou a stojí odsazen od ulice na nově vzniklém dvoupatrovém proskleném soklu s komerčními funkcemi, který nahradil původní zemní val a propojil sousední blokovou zástavbu,“ představuje novostavbu její autor Richard Doležal.

Režidenční ovál novostavby nabízí 30 bytů vysokého standardu, z nichž některé jsou kompletně zařízeny. „Ve spodních podlažích bytového domu jsou bytové jednotky menší a střední velikosti, částečně s přílehlými zahrádkami. Směrem vzhůru se plocha bytů zvětšuje a v pátém poschodí se rozprostírají čtyři velkoplošné byty se střešními terasami,“ popisuje bytový trakt Richard Doležal.

VELKORYSÉ WELLNESS I ROZSÁHLÁ ZAHRADE SE VZROSTLÝMI STROMY

Fasády bytového domu jsou na jižní straně koncipovány jako celoskleněné, ale i na straně



severní jsou navržena velkoformátová okna na celou výšku pater. Na severovýchodní straně bytového solitéru vznikly velkorysé prostory wellness, využívané rezidenty a rehabilitačními studii v komerční části objektu. Relaxační zóna nabízí kromě patnáctimetrového bazénu také vnitřní a venkovní odpočinkové prostory s barem, saunou a šatnami s potřebným příslušenstvím.

Za budovou se na svahu bývalých vinic a sadů rozléhá rozsáhlá zahrada se vzrostlými stromy, která kromě mnoha možností posezení uprostřed zeleně nabízí společné vybavení jako dětské hřiště či altán s venkovní kuchyní a grilovacím koutem ve své horní části.

NOMINACE NA ČESKOU CENU ZA ARCHITEKTURU

Smíchovská novostavba upoutala pozornost mezinárodní odborné poroty 8. ročníku České ceny za architekturu. Ta bytový dům Holečkově 26 vybrala mezi 31 nominovaných finalistů z letošních 241 přihlášených staveb. Pouze osm nominací je z hlavního města. Výsledek soutěže bude znám letos v listopadu. ■

Novostavba netradičního eliptického tvaru je volně stojící bytový solitér respektující proporce a měřítko sousedních budov.



NOVÁ ČTVRŤ V KARLÍNĚ

Developerská společnost J&T Real Estate koupila v Karlíně část jednoho z největších rozvojových území v Praze a postaví zde moderní čtvrť Nový Rohan pro tisíce lidí. Přinese nové byty, obchody, školu i pracovní příležitosti. Do přeměny Rohanského ostrova hodlá investovat 15 miliard korun. Vznikne tak nová plnohodnotná a architektonicky pestrá čtvrť.

Text: Redakce

Vizualizace: J&T Real Estate



„Na čtyřech hektarech v blízkosti centra Prahy chceme vytvořit živou čtvrť, která bude naplňovat myšlenku města krátkých vzdáleností. Cílem je propojit na jednom místě práci, bydlení i volný čas,“ uvádí předseda představenstva J&T Real Estate Dušan Palcr a dodává: „Zahájení výstavby první etapy směřujeme na druhou polovinu roku 2024. V rámci celého projektu postavíme téměř 150 tisíc metrů čtverečních hrubých podlažních ploch.“

MĚSTO KRÁTKÝCH VZDÁLENOSTÍ

Ambicí developera je na neopakovatelném místě v blízkosti Vltavy a budoucího metropolitního parku Maniny vytvořit moderní čtvrť, jejíž součástí bude tisícovka bytů s výhledy na řeku, Vítkov a panorama Pražského hradu.

Podél Rohanského nábřeží vyrostou pět multifunkčních budov, které mají sloužit jako přírodní bariéra pro zajištění klidu v rezidenční části. Budou v nich administrativními prostory, obchody a služby. Celý projekt vzniká podle konceptu takzvaného patnáctiminutového města neboli města krátkých vzdáleností, kde v jedné lokalitě budou mít obyvatelé k dispozici všechny nejdůležitější každodenní služby.



ARCHITEKTONICKY PESTRÁ ČTVRŤ

Rezidence i komerční objekty navrhují v architektonické soutěži vybrané čtyři tuzemské ateliéry a renomované slovínské studio Bevk Perović architekti. Hlavním architektem, který zastřešuje rozvoj Nového Rohanu, je studio Loxia.

Rezidenční bloky domů jsou vždy dílem dvou až tří architektů. Tím je zaručena vizuální pestrost jednotlivých konceptů, ale zároveň jejich propojení do harmonického celku. Svě architektury mají také volně přístupné vnitroblo-

ky, které jsou zelenými oázami s vodními prvky, posezením, altány i místy pro sousedské setkávání a rodinné aktivity.

V těsné blízkosti Nového Rohanu plánuje na 56hektarovém území hl. m. Praha nový metropolitní park Maniny, který má vzniknout podle návrhu vítěze architektonicko-krajinářské soutěže uspořádané Institutem plánování a rozvoje hl. m. Prahy. Součástí parku bude venkovní konstrukce se zavěšeným pamětním zvonem z iniciativy #9801. ■



Nečekejte na své Audi



U nás čekají nové
vozy na vás.
V Autosalonu Klokočka
je máme skladem.

Autosalon Klokočka
Karlovarská 660
163 00 Praha 6
www.klokocka.cz

Vyobrazený model je pouze ilustrativní.
Kombinovaná spotřeba a emise CO₂:
29 - 26,2 kWh/100 km, 0g/km.

Pětadvacátý Designblok je již minulostí. Nabídl opět designové novinky českých a evropských etablovaných hvězd i mladých talentů, edukační program i technologické inovace. Na závěr byly předány ceny v osmi kategoriích. Odesli si je tvůrci, kterým se podařilo oslovit mezinárodní porotu složenou z profesionálů v oblasti designu.

Text: Redakce
Foto: Archiv Designbloku



VÍTĚZNÉ PROJEKTY

Nejlepší školní prezentace:
UMPRUM – UMPRUM.wav

Nejlepší nábytek: mmcité –
– kolekce Morse (designéři Studio Segers)

Nejlepší bytové doplňky:
LLEV – vazy PSYCHEE, sklenice INNATURA

Nejlepší instalace designéra:
Marie Radke

Nejlepší instalace výrobce:
Moser (autor Jan Plecháč)

Cena AGC Glass Europe za udržitelný design:

Ineke Hans – REX

Grand Prix

(Cena za mimořádný počin):

Cake Houses

(Pavel Špringl, Matyáš Švejdlík a Šimon Marek)

Cena veřejnosti: Moser



◀◀ Moser, Jan Plecháč

◀ Marie Radke

◀◀ mmcité, Morse

▼ UMPRUM.wav

PO STOPÁCH DESIGNBLOKU

Největší mezinárodní festival designu a módy ve střední a východní Evropě se uskutečnil od 4. do 8. října 2023 v Praze a pro své návštěvníky přichystal velkolepou oslavu designu a tvůrčího talentu. Letos návštěvníky pozval na tři mimořádné lokace, kterými byly Veletržní palác Národní Galerie Praha, Uměleckoprůmyslové museum v Praze a areál Pražského hradu.

Pojícím tématem celého festivalu byla letos CESTA a právě k pouti za poznáním toho nejlepšího, co evropský design nabízí, pozvali organizátoři festivalu širokou i odbornou veřejnost. K vidění byla tvorba 227 vystavujících autorů a značek. Nechyběly tvůrčí workshopy,

edukační přednášky, módní přehlídky, zahraniční hosté, tematické výstavy ani experimentální a udržitelné projekty.

CENY DESIGNBLOKU 2023

Cílem Cen Designbloku je každoročně vyzdvihnout ze stovek vystavujících ty nejzdařilejší počiny napříč festivalem v předem stanovených kategoriích. Již podruhé pověřili organizátoři rozhodováním nezávislou mezinárodní porotu, která absolvovala prohlídku festivalu, aby důkladně poznala vystavené práce a jejich autory. V jejím čele zasedla jako prezidentka Ineke Hans, nizozemská designérka





▲ LLEV – vázy PSYCHEE, sklenice INNATURA

▼ mmcité, Morse

▶ Jana Zielinski, ředitelka Designbloku

▶ Ineke Hans – REX

a pedagožka. Vystavující designéři tak měli jedinečnou příležitost osobně prezentovat svá díla špičce evropských odborníků a zjistit, jak obstojí v mezinárodním srovnání.

„Jako porota jsme na letošním Designbloku nehledali pouze krásu a úžas, snažili jsme se zaměřit zejména na inovaci. Žijeme v době, která si nežadá další nové produkty, ale kvalitní myšlenky. Myšlenky, které dokážou pozitivně ovlivnit životní prostředí a společnost nebo udržet řemesla a tradice naživu. Design má sílu posouvat svět kupředu,“ přiblížila smýšlení letošní poroty Ineke Hans.

Vítěze vyhlásili poroty a organizátoři v neděli 8. října 2023 v rámci galavečeře v Rudolfově galerii na Pražském hradě.

MIMOŘÁDNÝ POČIN I UDRŽITELNÝ DESIGN

Absolutním vítězem a držitelem Grand Prix (Ceny za mimořádný počín) se stala mladá firma Cake Houses debutující s projektem domu, který je zcela přizpůsobitelný na míru majiteli. Za značku Cake Houses stojí Pavel Špringl, Matyáš Švejdlík a Šimon Marek. Ve své tvorbě se trojice architektů rozhodla zkoumat architektonicky kvalitní, jednoduše konstruovatelné a zároveň univerzální rodinné bydlení 21. století. Představili koncept konfigurovatelného domu, který je možné individualizovat dle specifických potřeb budoucích obyvatel spojuje v sobě výhody typového domu a možnosti moderní technologie.

„Cake Houses nás oslovily nejen koherencí myšlenek a kvalitní prezentací, ale také svým

*Na Designbloku jsme
nehledali pouze krásu
a úžas, snažili jsme
se zaměřit zejména
na inovaci. Žijeme
v době, která si nežadá
další nové produkty,
ale kvalitní myšlenky.*

potenciálem celospolečenského dopadu. Jde o projekt, který může zlepšit život mnoha lidí,“ osvětlila volbu prezidentka poroty Ineke Hans.

Cenu AGC Glass Europe za udržitelný design si odnesla za zcela jedinečný projekt první zálohované židle REX nizozemská designérka Ineke Hans. Speciálně pro tuto kategorii, která vznikla v roce 2021 a festival skrze ni motivuje designéry k udržitelné tvorbě, vzniká každý rok samostatná porota složená z profesionálů a publicistů v oblasti udržitelného designu.

MORSEOVKA, MYCELIUM NEBO LEVITUJÍCÍ MRAK

V ostře sledované kategorii označující nejlepší nábytek porota ocenila značku mmcité,

kteřá v interaktivní a vizuálně působivé instalaci ve Veletržní paláci Národní galerie Praha vystavila kolekci Morse z dílny belgického Studia Segers. Přenáší v ní slavnou Morseovu abecedu do veřejného prostoru – krátké a dlouhé signály v podobě dřevěného sezení určeného do prostoru letištních hal, nádraží nebo i do exteriéru.

Cenu za nejlepší bytový doplněk si odneslo studio LLEV za vázy PSYCHEE a nové zpracování sklenice INNATURA. Objekty jsou tvořeny technikou foukání skla do forem z lokální směsi mycelia, materiálu, jehož vývoji a zpracování se designéři Eva a Marcel Mochalovi dlouhodobě věnují.

Titul za nejlepší instalaci designéra obdržela talentovaná německá designérka Marie Radke, finalistka loňských cen Designblok Diploma Selection.

Mezi firmami dominovala značka Moser s odvážnou expozicí, které vtiskl podobu kreativní ředitel společnosti Jan Plecháč. Právě instalace s levitujícím mrakem, na kterém plují skleněné vázy zaujala kromě odborníků také návštěvníky, kteří více než dvěma tisíci hlasy stvrdili vítězství značky Moser v kategorii Cena veřejnosti.

Mezi školními prezentacemi zvítězila pražská UMPRUM s interaktivním projektem UMPRUM.Wav, který nabídl cestu k pochopení struktury hudby a nevědní pohled na hudební nástroje. Projekt poprvé představený během letošního milánského design weeku je výsledkem dlouhodobé spolupráce designérů, předních českých hudebníků a teoretiků hudby. ■



*Kvalitní myšlenky dokážou pozitivně ovlivnit
životní prostředí a společnost nebo udržet
řemesla a tradice naživu. Design má sílu
posouvat svět kupředu.*





DUŠE LESA



Sklárna Moser představila na letošním Designbloku novou kolekci Duše lesa. Instalace s názvem Up poeticky zachytila touhu cestovatele objevovat nepoznané horizonty. Vůbec poprvé Moser prezentoval novinky od uměleckého ředitele Jana Plecháčce na jednom místě, navíc v kontrastu s historickými kolekcemi. Instalace s levitujícím mrakem, na kterém plují skleněné vázy, zaujala také kromě odborníků i návštěvníky, kteří stvrdili vítězství značky Moser v kategorii Cena veřejnosti.

Text: Redakce
Foto: Archiv Moser



Expozice Up byla unikátním spojením přes sto let starých řemesel a moderního designu. Její součástí se stala i nová podzimní kolekce Duše lesa, která na Designbloku zažila svou premiéru. Up představila novou energii a svěžest značky Moser ve spojení s jejím dědictvím.

ODKAZ NA TĚŽKOU PRÁCI SKLÁŘŮ

Těžký levitující blok, který se vznáší na balonech, nesl vystavená díla a odkazoval k náročným, surové práci sklářských řemeslníků a Karlovarskému kraji. Ztělesnil tamní magickou horninu, která unášená větrem pluje krajinou. Jako poutník cestuje časem v dramatických stopách odhodlání Julese Verna a v niterních představách člověka snícího po objevování nových horizontů. „Líbí se mi snovost, surreálně

Snažím se, aby vše, co vzejde z naší sklárny, mělo v sobě emoce. Kolekce Duše lesa navozuje příjemný pocit a vyvolává touhu po doteku.



– a promítám to do věcí, které tvořím. Myslím, že bychom všichni měli víc snít,“ dodává Jan Plecháč.

PREMIÉRA DUŠE LESA

Instalace prezentovala především novou podzimní kolekci Duše lesa. Při její tvorbě pracoval Jan Plecháč s archetypálními tvary a rozmanitostí přírodních struktur. Kolekce otvírá nové možnosti, jak vnímat okolní věci, tvořit si s nimi prostřednictvím smyslu nový vztah, nechat na sebe působit spojení barvy, struktury a harmonie přírody. „Snažím se, aby vše, co vzejde z naší sklárny, mělo v sobě emoce. Kolekce Duše lesa navozuje příjemný pocit a vyvolává touhu po doteku,“ doplňuje Jan Plecháč. ■

POGGENPOHL CZECH

LUXUSNÍ KUCHYNĚ A NADČASOVÉ INTERIÉRY

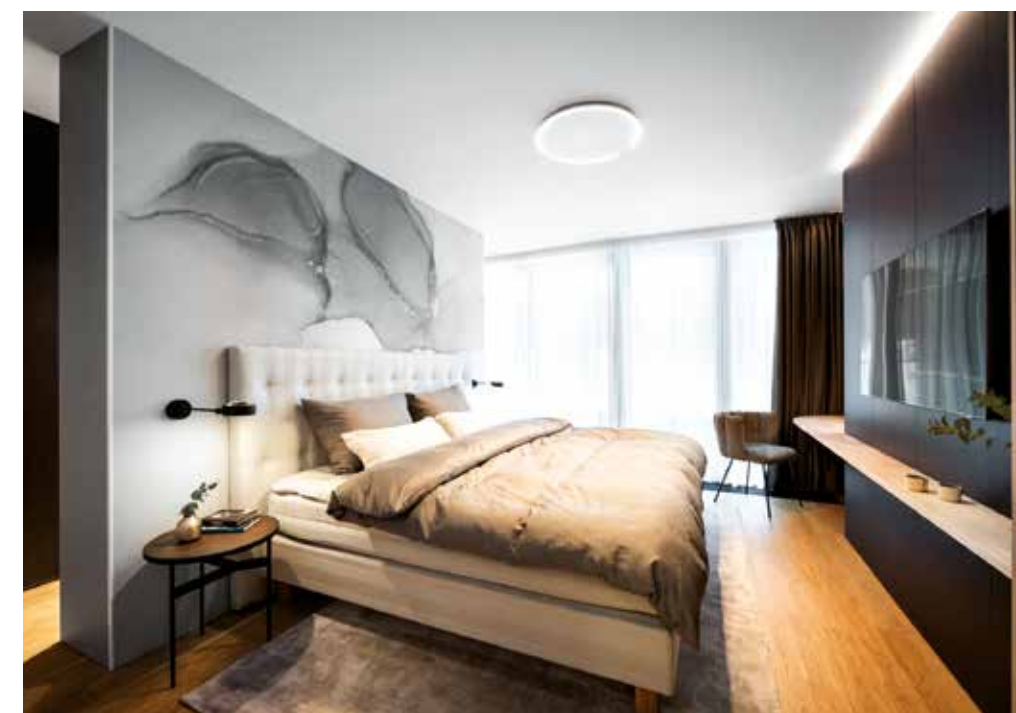
Text a foto: Poggenpohl

Firma Poggenpohl byla založena v roce 1892 a řadí se mezi nejstarší a nejznámější světové výrobce kuchyní. Nezaměnitelný design, precizní zpracování, promyšlená kompozice skladebných prvků to jsou základní charakteristické rysy kuchyní Poggenpohl. Kuchyňské koncepty jsou navrženy a zpracovány tak, aby vydržely desetiletí a jejich majitelé neměli ani po letech potřebu tyto skvosty vyměnit. Tím se stávají skvělou investicí do každé nemovitosti. Společnost POGGENPOHL CZECH navrhuje a realizuje nejen kuchyně, ale i kompletní interiéry v souladu s přáními svých klientů. Jednou z těchto výjimečných realizací bylo i vybavení apartmánu s výhledem na Pražský Hrad. Zadání mladého páru bylo vytvořit příjemný prostor k oddychu, kde si budou moci po práci vychutnat drink s výhledem na Prahu. Tato realizace byla nominována na cenu GERMAN DESIGN AWARD 2024 v kategorii Interior Architecture.

Designérka Silvia Hlavová navrhla pro tento projekt kuchyni Poggenpohl v provedení matný lak Pebble Grey. Pracovní deska je z přírodního kamene Taj Mahal. Struktura a zbarvení žil křemence, který vznikl po staletí dodává prostoru nádech luxusu a nadčasovosti. Požadavkem také bylo zakomponovat do kuchyňské sestavy bar, který byl vyřešen pomocí dveří „pocket doors“. Bar je schován za dveřmi, které se otvírají do zabudovaných kapes. Mladý pár si přál sladit interiér bytu, tak aby použité materiály na sebe navazovaly. Barevnost interiéru je napříč místnostmi jednotná a elegantní. Tóny béžové a hnědé s jemnými barevnými akcenty tvoří příjemnou atmosféru během dne i při večerním osvětlení. Světla Occhio navozují a sjednocují atmosféru. Zrcadla Luigi opticky zvětšují a změkčují prostor. Systémová šatna od společnosti Schmalenbach Design byla navržena a následně zhotovena z dubové dýhy v kouřové barvě a primeboard sand grey. Výsuvné části byly doplněny o kožené úchytky v tmavé barvě. Šatna byla koncipována také jako místo oddechu. Proto zde byl navržen a umístěn výklenek s posezením.

Nábytek byl vybírán v souladu s celkovým designem bytu s důrazem na kvalitu a precizní zpracování. Do ložnice bylo vybráno solitérní křeslo Gaia z dílny KFF Design, které bylo

navrženo ve spolupráci s designérkou Monicou Armani. KFF Design také dodal jídelní nábytek a barové židle. Obývací stěna se zabudovaným krbem značky Schmalenbach Design byla navržena a vyhotovena ve stejném provedení jako šatna a vestavné skříňe. Lounge křeslo Cream a odkládací stůl Canna je značky Leolux. ■



UMĚNÍ NA DOSAH

BOŘISLAVKA CENTRUM JAKO KULTURNÍ PROSTOR NA PRAZE 6

Už na samotném začátku projektu Bořislavka Centra na Evropské třídě v Praze byl jasný cíl nestavět „obyčejné“ kancelářské budovy s obchodní pasáží. Konečnou vizí bylo vytvořit prostor, kde by se potkávali místní, nejen kvůli nákupu nebo práci, ale také v rámci kulturních a společenských akcí.

Text: Redakce
Foto: Archiv KKCG

Právě z tohoto důvodu tvoří prostor mezi budovami 1 a 2 velkoryse pojaté, veřejně přístupné foyer. To je samo o sobě místem, které stojí za vidění. Speciální strop zdobí Ledovec Maxima Velčovského a uprostřed dominuje epifyt Zdeňka Sendlera – stovky rostlin na akátových kůlech vystupující z vodní plochy.

VÝSTAVY, KONCERTY I MÍSTO PRO SETKÁVÁNÍ

Takový prostor přímo vybízí k pořádání různých akcí. Během více než dvou let provozu budovy se tu konaly výstavy, koncerty, ale i setkání pro rodiny s dětmi.

Ve foyer mezi kancelářskými budovami zahráli v rámci projektu Piana do škol No Name, ale třeba i jazzman Emil Viklický nebo Ivo Kahánek. Už dvakrát se foyer KKCG stalo místem pro koncerty v rámci mezinárodního hudebního festivalu Dvořákova Praha. Pohled na hudební soubory hrající uprostřed vodní plochy mezi květinami epifytu byl často dechberoucí stejně jako jejich hudební výkony.

Ve foyer se návštěvníkům pravidelně představuje umění ve svých rozmanitých podobách. Od výtvarného umění, fotografií, až po digitální umění. Veřejnost si tak mohla užít výstavu představitelů současného českého umění, jako je Milan Houser, František Hodonský či Pavel Roučka. Specialitou je aktuální výstava Synthetic Immersion, která představuje přední světové umělce z oblasti digitální tvorby.

BUDOVA BOŘISLAVKY OŽILA

A není to jen foyer, akce se konají i venku na piazzettách, během prázdnin místní ocenili volný vstup na letní kino. Nedávno také Bořislavka zažila úchvatnou instalaci, kdy sochu Federica Diaze ozvláštnil videomapping v rámci Signal festivalu. ■



Ve foyer se návštěvníkům pravidelně představuje umění ve svých rozmanitých podobách. Od výtvarného umění, fotografií, až po digitální umění.



VOLNÝ TRH JE JEDINÝ ZPŮSOB, JAK SNÍŽIT CENU. I U POJIŠTĚNÍ CIZINCŮ

Zdravotní pojištění, které je podmínkou pro získání českého pracovního povolení, mohou cizincům opět nabízet všechny komerční pojišťovny. „Nyní, když se tento produkt opět vrátí komerčním pojišťovnám, lze očekávat, že opět zlevní. A bude tak dosažitelnější. V řadě případů tak předejdeme tomu, že se někteří cizinci nepojišťují a pracují tu načerno,“ říká v našem rozhovoru Pavel Sehnal, majitel skupiny SP Group, do níž patří i pojišťovna Slavia.

Text: Jan Januš
Foto: Archiv P. Sehnala

Jak hodnotíte aktuální změnu zákona, díky níž budou moci nabízet zdravotní pojištění cizincům opět všechny komerční pojišťovny?

Jsm rádi, že pojišťovnictví bude opět svobodným podnikáním na volném trhu a že ten uzurpovaný monopol státu, který vznikl jeho nepatřičným rozhodnutím, skončil. Pozitivní vliv na to měla i Evropská unie, která zatlačila na Českou republiku, aby se do budoucna stav, kdy si stát uzurpuje moc nad částí komerčního prostředí, neopakoval. Několikrát vyzývala ministerstvo zdravotnictví i financí, aby se tento protiprávní stav změnil, jinak že budou Českou republiku čekat sankce. Na monopolu pojištění cizinců se ale rovněž ukázalo, jak podniká stát, a to prostřednictvím dceřiné firmy Veřejné zdravotní pojišťovny. Na území České republiky nemohl několik let pojišťovat cizince nikdo jiný než státem vlastněná komerční pojišťovna. Všechny další pojišťovny o možnost tohoto byznysu přišly. Je to podobné, jako kdyby stát rozhodl, že třeba reklamu na prací prášky už nemohou vysílat komerční televize, ale jen ta veřejnoprávní, protože je to moc ziskové. I pojištění cizinců bylo velmi ziskovým produktem, stát si jej tak nechal pro svou dceřinou firmu.

O jak velkou část pojistného trhu šlo?

Tento režim se týkal zhruba 80 tisíc cizinců, zdravotní pojištění platili jen ve výši 12 až 15 tisíc korun ročně. Čeští občané hradí skoro dvojnásobek, je to 500 miliard z našich peněz, jimiž stát disponuje a přes zdravotní pojišťovny pro nás za ně nakupuje zdravotní péči. Pojištění cizinců ale stačilo ve zmíněných nižších částkách, komerční pojišťovny z něj ještě měly zisk. Ukázalo se tak také to, jak je státem spravovaný systém neefektivní. Ani s dvojnásobným výběrem peněz od občanů nedokáže stát hospodařit přebytkově. Prokázaly to tisíce cizinců. Když se ale trh s pojištěním cizinců zmonopolizoval, i služba pro cizince najednou zdrazila na dvojnásobek, což samozřejmě vyvolalo například ze

strany Vietnamců nebo Ukrajinců, kteří zde pracují třeba i desítky let, nevoli. A jediná komerční pojišťovna začala rozhodovat o tom, koho z nich pojistí a koho ne. O možnosti zaměstnávání cizinců na území České republiky tak nerozhodoval stát a nějaké konkrétní ministerstvo, ale dceřiná společnost Veřejné zdravotní pojišťovny. Protože, jak už zaznělo, bez pojištění nemohou cizinci získat v České republice pracovní povolení.

Díky novým pravidlům by tedy mělo být pojištění pro cizince opět levnější. Také budou mít možnost ve chvíli, kdy je nebudou chtít pojistit jedna pojišťovna, zkusit to u jiné...

Přesně tak. Nyní, když se tento produkt opět vrátí komerčním pojišťovnám, lze očekávat, že opět zlevní. Ne na polovinu, kvůli inflaci, ale zlevní. A bude tak dosažitelnější. V řadě případů tak předejdeme tomu, že se někteří cizinci nepojišťují a pracují tu načerno. Ale můžeme to ještě zobecnit. Šlo o omezení konkurence a volné soutěže. Takové monopolizování však vede rovněž k omezení inovací. Pokud mezi sebou komerční pojišťovny na trhu soupeří, musí mu produkt přizpůsobovat a adaptovat, například umožnit komunikaci s cizineckou policií. Když ale něco takto dělá stát, produkt zamrzne a přestane být inovován. Objevuje se rovněž riziko politické závislosti. Stát rozhoduje politickými rozhodnutími, třeba o tom, kdo bude sedět ve správní radě Veřejné zdravotní pojišťovny. Tím se stáváme uzavřenou společností s obrovským vlivem vládnoucí strany. U všeho, co je státní, panuje riziko neefektivity. Kvůli nebezpečí přebujelé administrativy. Počáteční ziskovost – třeba právě u pojištění cizinců – se může přeměnit na ztrátovost. Problém je i to, že všechno, co kdy stát uchopí, málokdy vrátí zpátky. A většinou z toho dobrého udělá něco, co nefunguje a co je potřeba dotovat.

Nebude problém s peněžními limity, do jejichž výše bude cizincům v České republice zdravotní péče hrazena?



Stát rozhoduje politickými rozhodnutími, třeba o tom, kdo bude sedět ve správní radě Veřejné zdravotní pojišťovny. Tím se stáváme uzavřenou společností s obrovským vlivem vládnoucí strany. U všeho, co je státní, panuje riziko neefektivity.

Šlo o omezení konkurence a volné soutěže. Takové monopolizování vede rovněž k omezení inovací. Pokud mezi sebou komerční pojišťovny na trhu soupeří, musí mu produkt přizpůsobovat a adaptovat.

Nebude, už dříve komerční pojišťovny projevily vůli tyto limity navýšit. Dříve docházelo k překročení limitu třeba ve dvou případech ročně, v celé České republice, na což reagovaly už tehdy pojišťovny tak, že jsou připravené bez dopadu na ceny pojištění tyto limity zvýšit, třeba i na dvojnásobek. Tak, aby cizinec nezůstal nemocnicí nebo jinému poskytovateli zdravotní péče nic dlužen. Komerční pojišťovny měly dříve s poskytovateli zdravotní péče i ty dohody, že částečně platily také za péči o nepojištěné cizince. Zatímco stát po vytvoření monopolu platil pouze za ty pojištěné, dluhy těch ostatních nijak neřeší. Nemocnicím tak vznikají dluhy, které

legislativa zatím nijak neřeší. Ale komerční pojišťovny s tím opět pomůžou.

Zákon byl definitivně schválen, začnou tedy pojišťovny opět nabízet své produkty cizincům, nebo to bude ještě nějakou dobu trvat?

Ano, pojišťovny i makléři jsou myslím připraveni. Nyní se opět vrací stav před státní monopol. Otázkou je, jestli ještě budou soudy ochotné přiznat pojišťovnám, které byly v předchozích letech kráceny na svých tržbách, odškodné. Patrně by však musel nejprve zasáhnout Ústavní soud a zpětně zrušit daný zákon, což je komplikované. Stát každopádně ukázal,

jak je nevhodné, aby si uzurpoval takovéto monopolní pozice. Některé problematické věci tu navíc přežívají roky, například škody způsobené pracovním úrazem mohou nabízet pouze dvě pojišťovny na trhu. Je to situace, která trvá zhruba 20 let, podle pravidel schválených ještě před naším vstupem do Evropské unie. Ta měla být navíc dočasná, měla platit dva roky. I na to už mnohokrát poukazovala Evropská komise, jak rychle se vyřeší i tento problém a vlastně další monopol, v tomto případě dvou pojišťoven, je ale otázka. Volný trh je každopádně jediný způsob, jak snížit cenu. To platí obecně. ■

DO KANCELÁŘE S ELEGANCÍ



Vitra uvedla kancelářskou novinku, svoji první 100% recyklovatelnou kancelářskou židli ACX, kterou vyvinula společně s italským designérem Antoniem Citteriem. Její název v sobě ukrývá kromě iniciál autora také číslovku deset, protože je to desátá kancelářská židle ve spolupráci Citteria a švýcarské značky.

Text: Redakce
Foto: Archiv Vitra

Záměrem bylo vytvořit nenápadnou židli se sníženým opěradlem a teplou škálou barev čalounění, vhodnou pro domácí kanceláře i otevřené pracovní prostory.

DŮRAZ NA UDRŽITELNOST

Dnešní hybridní a kolaborativní způsob práce kladou nové nároky na prostory a produkty. Pracovní židle využívají různí lidé v průběhu dne po různě dlouhou dobu a uživatelé očekávají, že židle budou okamžitě připraveny k použití, aniž by se musely složitě nastavovat. Na všechny tyto potřeby odpovídá ACX.

Židle je koncipována se silným důrazem na udržitelnost a její konstrukce, materiály, výroba, logistika a údržba jsou navrženy tak, aby dosáhla dlouhé životnosti s co nejmenší uhlíkovou stopou. Židle ACX je k dispozici u dealerů značky a ve Vitra Koncept v pražském Karlíně. ACX je k dispozici ve třech verzích: ACX Light, ACX Mesh a ACX Soft.

DO KANCELÁŘE I DOMÁCÍ PRACOVNY

Společnost Vitra po desetiletí vyvíjí kancelářské židle ve spolupráci s předními designéry. V tomto procesu bylo dosaženo řady

milníků: Vitramat v roce 1976 změnil celý segment díky prvnímu úspěšně implementovanému synchronizovanému mechanismu, Persona v roce 1984 byla první otočnou kancelářskou židlí s automatickým nastavením hmotnosti, Axion v roce 1992 jako první podporovala vzpřímené sezení díky přednímu náklonu a MedaPal v roce 2008 jako první získala ekologickou značku Modrý anděl, ID Chair Concept od Antonia Citteria je zase příkladem modulární židle nabízející prakticky nekonečné množství konfigurací. Nyní se Vitra opět spojila s Antoniem Citteriem a vytvořila ACX – jeho desátou kancelářskou židli navrženou pro Vitru.

„Design nikdy není izolovanou záležitostí – je nedílnou součástí procesu průmyslové výroby. Při mém způsobu práce je zřehla nemožné představit si daný produkt, aniž bych se nejprve seznámil s technologií, která bude použita na jeho výrobu. Design není pouze otázkou výrazu, ale zahrnuje v sobě veškeré



◀▲ Antonio Citterio

Díky čistým liniím a výběru pletenin v široké škále barev působí jako designový prvek v kanceláři, a ne jako nezbytný mobiliář tolerovaný z ergonomických důvodů.

procesy, které v konkrétním projektu vstupují do hry. Designér musí mít estetickou vizi a aktivně se na procesu podílet během celého výrobního cyklu. Po třiceti letech spolupráce mohou říci, že tato desátá kancelářská židle pro Vitru je výsledkem kontinuálního vývoje, sdílení poznatků a dlouhodobého úzkého partnerství," řekl ke spolupráci Antonio Citterio.

Přes třicet let trvající spolupráce mezi Vitrou a Antoniem Citteriem vyústila v úzké partnerství, sdílení know-how a porozumění současným požadavkům na kanceláře. V souladu s heslem „méně je více“ reaguje ACX

na očekávání zákazníků, pokud jde o cenu, udržitelnost, pohodlí i vzhled. „Záměrem bylo vytvořit nenápadnou židli se sníženým opěradlem a teplou škálou barev čalounění, vhodnou jak pro domácí kanceláře, tak pro otevřené pracovní prostory," popsal Antonio Citterio.

DESIGNOVÝ PRVEK DO KANCELÁŘE

Mechanismus ACX se automaticky přizpůsobí hmotnosti uživatele: stačí nastavit výšku sedadla, a i velmi lehcí nebo nadprůměrně těžcí lidé se mohou posadit a užívat si okamžitého

pohodlí a optimální opory. Ovládací prvky jsou nenápadně integrovány do panelu pod sedákem, což přispívá ke kompaktnímu designu a čistému vzhledu židle. Mechanismus je k dispozici s náklonem dopředu nebo bez něj, zatímco ostatní funkce – výška, hloubka sedáku, aretace opěradla a dvě nastavení protiváhy – jsou vždy součástí standardní výbavy.

Konstrukce ACX obsahuje omezený počet dílů, což zjednodušuje servis i údržbu. Jednotlivé díly, jsou vyrobeny z recyklovaných materiálů, kdykoli je to možné, a po skončení životnosti výrobku je lze snadno oddělit a znovu recyklovat. V závislosti na zvoleném modelu je proto židle ACX až ze 100% recyklovatelná. Jak vysvětluje Citterio: „Použití až 100% recyklovatelných materiálů bylo v procesu navrhování židle nejdůležitějším faktorem.“

Kompaktní ACX působí ležerně a uvolněně: díky čistým liniím a výběru pletenin v široké škále barev působí jako designový prvek v kanceláři, a ne jako nezbytný mobiliář tolerovaný z ergonomických důvodů. ACX je ideální židli do jakéhokoli prostředí, které vyžaduje zdravé ergonomické sezení a nenápadný vzhled spolu s důrazem na dlouhou životnost a dodržování přísných ekologických norem. ■



DOKONALÁ WELLNESS DESTINACE PRO FIREMNÍ EVENTY

HOTEL****SUPERIOR

2 RESTAURACE

KOSMETIKA A MASÁŽE

SEMINÁRNÍ MÍSTNOSTI



SPECIÁLNÍ SEMINÁRNÍ BALÍČKY
NA MÍRU

KREATIVNÍ TEAMBUILDINGOVÉ
AKTIVITY

PROFESIONÁLNÍ TECHNICKÉ
ZÁZEMÍ

HOTELOVÉ SPA

TERMÁLNÍ LÁZNĚ

SAUNOVÝ SVĚT

SILENT SPA



Ein Resort der:

VAMED
VITALITY
WORLD

the
relaxing
way
of life

WWW.THERME-LAA.AT

DŘEVOSTAVBY A ČESKÁ LEGISLATIVA

Vnímání dřevostaveb se za poslední roky výrazně mění. Ubývá předsudků a některé mýty se rozplynuly. Lidé už jednoduše dřevostavbu nevnímají jen jako chatku u lesa, ale i jako něco trendy, co jde s dobou a má v sobě určitý statusový prvek, říká v rozhovoru Jakub Štilec, řídicí partner advokátní kanceláře Štilec & Partners. Podle jeho slov trend dřeva a biologických materiálů v bytové výstavbě se začíná projevat, i když zatím jen velmi pomalu. Legislativa je však v České republice v tomto směru stále velkým limitem, i když je vidět, že tlak na změny přichází z trhu, od stavařů, developerů, projektantů, ale třeba i od bank.

Text: Redakce
Foto: Daniel Hromada, BoysPlayNice

Stavby ze dřeva jsou šetrnější k životnímu prostředí, pořizovací náklady jsou mírně vyšší než u staveb klasických, ale rychlost výstavby neporovnatelná. Přitom dřevostavby vznikají spíše v segmentu rodinných domů. Jaké jsou vaše zkušenosti z nemovitostního trhu?

Řekl bych, že vnímání dřevostaveb se za poslední roky výrazně mění. Ubývá předsudků a některé mýty se rozplynuly. Lidé už jednoduše dřevostavbu nevnímají jen jako chatku u lesa, ale i jako něco trendy, co jde s dobou a má v sobě určitý statusový prvek.

Když nahlédneme do statistik, tak nástup dřevěných staveb je skutečně markantní. A to i u nás. Pro srovnání, v České republice se za posledních pět let postavilo ročně v průměru dva a půl tisíce dřevostaveb, což je zhruba patnáct procent z celkového počtu nových domů. Na přelomu tisíciletí to přitom bylo jen něco málo přes sto dřevostaveb ročně, tedy necelé jedno a půl procenta celkové produkce.

V bytové výstavbě se nástup dřeva prozatím tolik neprojevuje. Tam se potenciál teprve odhaluje. Když opět vyjdeme ze statistik, kupříkladu v roce 2020 se postavilo okolo čtyř set bytových domů a ze dřeva byly jen tři, tedy méně než jedno procento.

Lidé už dřevostavbu nevnímají jen jako chatku u lesa, ale i jako něco trendy, co jde s dobou a má v sobě určitý statusový prvek.



Proč podle vás nevznikají ze dřeva bytové domy nebo veřejné budovy?

Ony vznikají a bude jich čím dál více. Ten trend je nezadržitelný, alespoň pokud Evropa nerezignuje na politiku udržitelnosti. Stačí se podívat do jiných evropských metropolí. Kupříkladu Amsterdam by měl od roku 2025 požadovat, aby nejméně dvacet procent nové výstavby tvořily dřevostavby nebo stavby z jiného biologického materiálu. Ve Francii schválili zákon o udržitelnosti, který u nových veřejných staveb požaduje nejméně poloviční podíl dřeva a obnovitelných materiálů. Paříž si zase předsevzala, že všechny nové budovy pro olympijské hry v roce 2024 vyšší než osm podlaží budou ze dřeva. Ve Finsku má od roku 2025 platit nový stavební zákon, který bude cílit na výstavbu s nulovými emisemi CO₂ a pozitivní přínos staveb pro klima. Finsko také plánuje, že v krátkém horizontu by mělo být nejméně pětadvacet procent veřejných staveb ze dřeva.

Světově nejvyšší dřevo-hybridní konstrukce dnes atakují sto metrů. To jsme, jen pro srovnání, v rozměrech nejvyšší pražské budovy na Pankrácké pláni. A ve Vídni se aktuálně připravuje projekt 113 metrů vysoké kancelářské budovy o více než třiceti podlažích.

Ve světě zkrátka začaly vznikat excelentní projekty, které ukazují směr a možnosti dřevěných nebo dřevo-hybridních konstrukcí. V tom vidím zásadní bod zlomu. Ono se můžete léta snažit marně vysvětlovat povahu dřevostaveb a vyvracet zažitá předsudky, když vám ale za humny sousedé začínou stavět dřevěný mrakodrap, dost práce s vysvětlováním vám tím ušetří.

I u nás se trend dřeva a biologických materiálů v bytové výstavbě začíná projevat, i když zatím jen velmi pomalu. Přesto kvalitní projekty již vznikají.

Všichni aktéři si stěžují, že většímu rozšíření dřevostaveb v ČR brání legislativa a fakt, že na ně

**Mgr.
JAKUB ŠTILEC**
řídicí partner advokátní kanceláře
Štilec & Partners

V advokacii působí přes 15 let, vede vlastní advokátní kancelář Štilec & Partners, která je rovněž spolupracující organizací Národního centra Stavebnictví 4.0. Věnuje se zejména stavebnímu a nemovitostnímu právu, transakcím a rovněž právu IT. V oblasti práva nemovitostí klienty zastupuje v povolovacích procesech, zajišťuje i komplexní realizaci významných nemovitostních transakcí, a to i s hodnotou v řádu stovek milionů až miliard korun.

nejdou připraveny stavební předpisy ani protipožární normy. Kde vidíte největší problémy a jaké by bylo nejlepší řešení?

Pravdou je, že legislativa je u nás v tomto směru stále velkým limitem. A to je škoda. V České republice můžete postavit ze dřeva maximálně 12 metrů vysoký bytový dům, což odpovídá čtyřem podlažím. Pro srovnání, v sousedním Rakousku se standardně povolují stavby s dřevěnou konstrukcí až do šesti nadzemních podlaží, tedy do 18 metrů. V praxi se navíc uplatňuje individuální schvalování, díky kterému mohou vznikat i budovy o mnoho vyšší.

Je to taková česká legislativní schizofrenie. Na jedné straně do stavebnictví nastupují požadavky ESG, které vás nutí ke snižování energetické náročnosti budov a odměňují za to, na druhé straně vám stavební a požární

předpisy v naplnění požadavků udržitelnosti někdy vyloženě brání. Je třeba vnímat, že uhlíková stopa budov je významně tvořena též emisemi z vlastní výroby tradičního stavebního materiálu, například betonu a cihel. Ty se na ní podepisují dokonce třetinovým podílem. Přinejmenším tato historická omezení se musí z české legislativy odstranit.

Stát si je toho je sice vědom, prozatím ale moc nedělá. Bude třeba zintenzivnit práce na aktualizaci normativních podmínek požární bezpečnosti, které umožní větší využití dřeva ve stavebnictví. Odborná veřejnost se, pokud vím, vcelku shoduje, že ta omezení jsou sama o sobě přežitá a v rámci nových technologií nahraditelná. Určité aktivity v tomto směru vyvíjí Ministerstvo průmyslu a obchodu ČR ve spolupráci s Českou agenturou pro standardizaci a ČVUT, ale je cítit, že to doposud nebyla prioritou. Proto ani v Parlamentu nelezí žádné návrhy, leda tu a tam proběhne nějaká odborná konference.

A to se stále bavíme jen o odstranění legislativních překážek z minulosti, ne o komplexní právní úpravě vedoucí k dekarbonizaci stavebnictví. I tu bychom si jistě zasloužili, třeba po vzoru některých jiných evropských zemí. Je přece škoda stále jen dohánět resty a ztracený čas.

V jakém časovém horizontu se tato situace podle vašich zkušeností v Česku podaří změnit? S ohledem na standardy ESG přece dřevěné domy mají proti klasickým mnoho výhod...

Nějaký výhled k prvním návrhům nových norem hovoří o třech letech. Pak má teprve nastoupit zákonodárce. To mi přijde tristní vzhledem k tomu, kam a jakým tempem se posouvá okolní svět. Ale jsem optimista, je vidět, že tlak na změny přichází z trhu, od stavařů, developerů, projektantů, ale třeba i od bank. Takže to třeba nabere novou dynamiku.

A jak je to u veřejných zakázek, které je nutné vysoutěžít a kde rozhoduje cena?

Zákon o zadávání veřejných zakázek poskytuje zadavateli více možností, jak v rámci tendru zapracovat požadavek na využití dřeva. Přímou k této otázce existuje metodika Ministerstva zemědělství ČR. Rozhodně to tedy není tak, že by zákon zadavateli ukládal kupovat nejlevnější řešení, bez ohledu na jeho vlastnosti, včetně materiálů, konstrukčních apod.

Vždy je třeba vyjít z obhajitelných potřeb toho, kdo kupuje. Schopný zadavatel si s tím jistě dokáže poradit. V zakázkové praxi u nás jsme ostatně už viděli více úspěšných soutěží na administrativní dřevostavby. ■

◀◀ Mgr. Jakub Štilec, řídicí partner advokátní kanceláře Štilec & Partners

◀ Administrativní budova Kloboucké lesní



BYDLENÍ S DOBROU ENERGÍ

Ve světě a zejména v Evropě se mnohopodlažní budovy ze dřeva staví čím dál více – ať už jde o bytové domy, kancelářské objekty či vzdělávací zařízení. V České republice však legislativa nepovoluje stavět ze dřeva budovy vyšší než čtyři podlaží, resp. 12 metrů požární výšky. Protože větší využívání dřeva má kromě dalších výhod významný pozitivní vliv při dekarbonizaci stavebnictví, řada firem v Česku má zájem realizovat dřevostavby v širším měřítku. Patří k nim i developerská společnost UBM Development Czechia. S jejím jednatelem Josefem Wiedermannem jsme si povídali jak o výhodách dřevostaveb, tak o současných i plánovaných projektech UBM.

Text: Redakce
Foto a vizualizace: Archiv UBM Development Czechia



Společnost UBM Development patří mezi průkopníky výstavby ekologických budov ze dřeva. Jaké jsou v tomto ohledu její další plány?

Do roku 2026 plánujeme realizovat tímto způsobem více než 250 000 m² plochy v rezidenčních i administrativních projektech v celé Evropě.

A jaké projekty nyní UBM realizuje?

Ve Frankfurtu jsme dokončili první projekt administrativní budovy s hybridní dřevěnou konstrukcí Timber Pioneer. Pokročili jsme i s rezidenčním projektem Timber View v Mainzu a s kancelářskou budovou Timber Peak. Zahájili jsme výstavbu LeopoldQuartier ve Vídni, která se stane první čtvrtí v Evropě v čisté dřevohybridní konstrukci. A v rakouské metropoli připravujeme i výstavbu Timber Marina Tower, která bude se svými 113 metry nejvyšší administrativní budovou s dřevohybridní konstrukcí na světě.

Zkušenosti s tímto typem výstavby získané v Rakousku a Německu chceme využít i tady

v České republice. Náš aktuální projekt Timber Praha je vůbec prvním vícepodlažním bytovým domem ze dřeva v novodobé historii Prahy. Vzniká jako součást rezidenčního komplexu Arcus City v pražských Řeporyjích.

Můžete nám o tomto unikátním projektu dřevostavby říct něco víc?

Výstavbu projektu Timber Praha jsme zahájili letos na jaře. Jde o první dřevěné vícepodlažní bytové domy v Praze. Budovy v Řeporyjích dosáhnou s ohledem na platné normy maximální výšky čtyř nadzemních podlaží. Vznikne zde 62 bytů o dispozicích 1+kk až 4+kk a velikostí od 39 m² do 110 m². Každý z nich bude mít vlastní sklep a parkovací stání v podzemních garážích.

S výjimkou podzemní železobetonové nosné konstrukce jde o čistou dřevostavbu. Dřevo je také součástí interiéru bytů a společných prostor jako designový prvek. Domy budou rovněž vybaveny energeticky úspornými prvky a chytrými technologiemi. Timber Praha bude realizován s energetickým průkazem v nejušpornější kategorii A.

Jak jste daleko v současné době s výstavbou?

Postupujeme velmi rychle vpřed. Po sedmi měsících je hrubá stavba již hotová a nyní pokračují práce v interiérech. Kolaudaci plánujeme na třetí čtvrtletí příštího roku. To vše i díky tomu, že využíváme moderní technologii prefabrikace.

Jednotlivé dřevěné prvky se vyrobí v továrně a na stavbu pak přijíždějí kamiony s hotovými díly, které se na místě jen smontují. Dodavatelem dřevěné části nadzemních pater je zkušená rakouská firma ELK. Tímto způsobem se nejen zkracuje doba výstavby, ale zvyšuje se i preciznost a kvalita provedení. Celková doba výstavby s využitím prefabrikace je tak u dřevostaveb kratší než při využití klasického způsobu na staveništi.

A co prodej bytů, jak se vyvíjí?

Zájem o bydlení v dřevostavbách nás potěšil. Zhruba po čtyřech měsících od zahájení prodeje má své majitele již čtvrtina bytů a další zájemci se ozývají.

Proč o Timber Praha říkáte, že je to bydlení s dobrou energií?

To není pouhý marketingový slogan. Na projektu Timber Praha ukazujeme, že dřevo nemusí být jako dřívě jen estetickým doplňkem interiéru, ale že z něj může být opravdu celý dům. A benefity pocítí všichni budoucí obyvatelé.

Kromě toho, že dřevo působí esteticky, vytváří v interiéru i zdravé prostředí. Existuje řada studií, které dokládají jeho pozitivní účinky na lidské zdraví a psychiku. Moderní dřevostavby mají velmi dobré izolační a akustické vlastnosti, navíc jsou schopné optimálně vyrovnávat vlhkost v interiéru a jde o energeticky úsporné bydlení.

To znamená, že s ohledem na jeho udržitelnost a šetrnost k životnímu prostředí budete chtít Timber Praha také certifikovat?

Ano, jak jsem říkal, Timber Praha stavíme na úrovni certifikace BREEAM Excellent, s energetickým průkazem v nejušpornější kategorii A. Projekt nabídne energeticky úsporné prvky a chytré technologie, například exteriérové žaluzie. Jako zdroj tepla pro vytápění, chlazení a přípravu TUV zde využíváme tepelná čerpadla země-voda a geotermální vrty. Na zelené střechy pak umístíme fotovoltaické panely pro využití elektrické energie ve společných prostorách, včetně osvětlení, provozu výtahu a podobně.

Všechny byty budou mít podlahové vytápění, které v létě poslouží i k chlazení. Pro ovládnutí videotelefonu, regulaci vytápění a chlazení či měření spotřeby energií využijeme systém Smart Home.

Jsou ceny bytů ve vašich dřevostavbách vyšší než ceny bytů v jiných rezidenčních projektech, které stavíte z tradičních materiálů?

Byty v Timber Praha prodáváme za obdobné ceny jako byty v předchozí etapě rezidenčního areálu Arcus City. Obecně je zatím výstavba ze dřeva zhruba o pět až deset procent dražší, než když jde o tradiční materiály, ale záleží i na konkrétním projektu.





**JOSEF
WIEDERMANN**
jednatel společnosti UBM
Development Czechia

Po ukončení studia na Vysoké škole ekonomické v Praze a studiu na Otto-Friedrichově univerzitě v německém Bamberku začal pracovat pro německou developerskou společnost ECE se sídlem v Hamburku. Více než 15 let zastával různé manažerské pozice a byl zodpovědný za expanzi společnosti do středoevropského regionu. V roce 2016 založil vlastní realitní poradenskou společnost JWC. Od 1. března 2020 je členem představenstva společnosti UBM Development Czechia a výkonného výboru UBM Development AG. Jeho odpovědnosti jsou akvizice, development, marketing a prodej projektů UBM v České republice.

www.ubm-development.com



Předpokládám však, že v blízké budoucnosti se díky standardizaci a úspoře času při výstavbě cena bytu v dřevostavbě vyrovná cenám bytů v projektech z běžně používaných stavebních materiálů, jako je beton či ocel.

Jaký je v Česku obecně zájem o dřevostavby?

Vidíme, že roste počet lidí, kteří chtějí žít zdravě, udržitelně, úsporně a s minimalizací uhlíkové stopy. Projevuje se to také v zájmu o tento náš rezidenční projekt.

Když říkáte, že o byty v dřevostavbách je zájem, jak je to se zhodnocením v čase – především v porovnání s „kamenným“ domem?

Od uzavření Green Dealu směřují finanční toky do udržitelných investic. Kapitálový trh se rozjel a objem investic do udržitelných nemovitostí se za méně než deset let zvýšil dvacetkrát, a to ze 100 miliard eur na více než 1 600 miliard – jde tak o největší růstový sektor. Ve střednědobém a dlouhodobém horizontu poroste především hodnota udržitelných nemovitostí. Timber Praha je udržitelný projekt nejen ze stavebního hlediska díky dřevěné konstrukci, ale nabízí také udržitelný provoz díky fotovoltaice a geotermální energii.

Zmínili jste emise CO₂ – i v souvislosti s Green Dealem a Pařížskou dohodou se jejich snižování dostává do popředí. Zvlášť ve stavebnictví, kde jich vzniká až 38 procent. Vedou si dřevostavby i v tomto ohledu dobře?

Dřevo dokáže výborně pohlcovat emise oxidu uhličitého a jeho použití jako stavebního materiálu je oproti betonu či oceli mnohem ohleduplnější k životnímu prostředí. Domy z masivních dřevěných CLT panelů se totiž staví s minimální uhlíkovou stopou.

V projektu Timber Praha jsme například použili 1 800 m³ dřeva, které na sebe váže 1 800 tun uhlíku. Porovnáme-li tento projekt s tradiční stavbou, činí pokles emisí CO₂ zhruba 60 procent.

V UBM také dbáme na certifikaci dřeva (PEFC, FSC), která zaručuje trvale udržitelné hospodaření. Staví se jen z přírůstků – a namísto jednoho pokáceného stromu zasadí správce lesa dva až tři nové stromy. Dřevo je také plně recyklovatelný materiál, výstavba z něj je udržitelná a energeticky málo náročná.

Ráda bych se zeptala obecněji na vlastnosti dřevostaveb. Jakou životnost mají bytové domy ze dřeva? Neobávají se lidé, že „kamenné“ domy vydrží déle?

Životnost dřevostaveb závisí na mnoha faktorech – na kvalitě dřeva, typu konstrukce, povětrnostních podmínkách a údržbě. Pokud jsou dřevostavby postaveny z kvalitního materiálu (například z CLT panelů jako náš projekt Timber Praha) a dále pečlivě udržované, mohou mít životnost i staletí.

A co požární odolnost, dřevo přece hoří lépe než třeba beton?

Moderní dřevostavby splňují přísné požární předpisy a standardy. V případě masivních dře-

věných konstrukcí navíc požární odolnost ještě roste. Masivní CLT panely, které jsem již zmínil, mají výbornou požární odolnost. Důkazem je i fakt, že v mnoha vyspělých zemích Evropy i světa nyní vzniká řada dřevěných výškových budov.

Jak uvádí ředitel Nadace dřevo pro život Stanislav Polák, dřevo je sice hořlavý materiál, ale zejména průmyslově vícevrstvé dřevo dokáže působení ohně odolávat lépe i než třeba ocel.

To všechno zní skvěle, ale jak je to s odolností dřevostaveb vůči silnému větru nebo dokonce tornádu?

Při navrhování dřevostaveb vycházíme ze stejných předpisů pro navrhování konstrukcí (Eurokódy a ČSN), jako je tomu u staveb z tradičních masivních materiálů. Odolnost vůči větru je tedy u dřevostaveb srovnatelná s jinými typy konstrukce.

Je třeba se obávat plísní a škůdců – třeba dřevomorky nebo červotoče?

Například v Timber Praha vysuší náš dodavatel dřevo na zbytkovou vlhkost, což by mělo zabránit jakémukoli vzniku plísní a škůdců.

A co problematika vlhkosti u dřevostaveb do budoucna? Je třeba ji speciálně kontrolovat, případně hlídat mikrouniky vody a zatékání?

Výsledky studií ukázaly, že dřevo vlhkost přirozeně reguluje a zabraňuje jejímu kolísání. Určitě je ale dobré ji kontrolovat, stejně jako u projektů z tradičních materiálů. V Timber Praha je proto instalován monitoring vlhkosti.

Toto profesionální řešení, které sleduje vlhkost přímo ve stavební konstrukci domu, dokáže odhalit úniky vody, hlídá vzdušnou vlhkost a podobně. V budovách bude snímána a monitorována vlhkost v interiérech, jako je třeba koupelna či kuchyň.

To všechno zní skvěle, ale zdá se, že dřevostavba vyžaduje mnohem větší péči než „běžný“ dům. Nebo se mýlím? Má i nějaká negativa? Jak byste mne jako potenciálního zájemce přesvědčil, proč se rozhodnout právě pro dřevostavbu? Jaké další benefity byt v dřevostavbě nabízí?

Kvalitně postavené dřevostavby vyžadují obdobnou péči jako „běžné“ domy. A benefitů je spousta. Dřevo lépe reguluje vlhkost, interiér se rychleji vytopí, zvukotěsnost je už dnes srovnatelná se zděným domem, výstavba je rychlejší... Dřevo je rovněž ekologické, estetické a vytváří v interiéru zdravé a příjemné prostředí.

Projekt Timber Praha navíc nabízí energeticky úsporné prvky. Dřevostavby jsou ideální pro všechny, kteří chtějí žít a bydlet zdravě, energeticky úsporně a udržitelně, s minimalizací uhlíkové stopy.

Ještě mám poslední otázku, bydlíte vy sám v dřevostavbě? Nebo uvažujete o pořízení takového bydlení?

Já sám v dřevostavbě bydlím a z vlastní zkušenosti mohu říct, že uživatelský komfort je lepší než u zděného nebo betonového domu. ■

Gustini

Exkluzivní italské dárky



Dárkové poukazy

Buono Regalo

Dárkový poukaz

GUSTINI-0123



Darujte Itálii!
Objevte naše vynikající italské dárky. Autentické potěšení, které osloví srdce.

Italské potraviny

E-Shop: www.gustini.cz

NA ZAČÁTKU BYLA PRODANÁ VIZE

ECOKIT, to je příběh dvou sester Pavly a Kamily Novotných a dalších talentovaných lidí, kteří pracují na společné vizi. Jsou to také kvalitní, energeticky úsporné, pohodlné a zdravé domy, které inspirují a nabízejí novou budoucnost. Osobní naplnění je pro obě sestry, které za projektem ECOKIT stojí, i celý jejich tým zásadní.

Text: Jana Chuchvalcová
Foto: Archiv ecokit s.r.o.



Modulární systém ECOKIT navrhla Kamila nejprve jako dům pro sebe, nešlo o žádný komerční projekt. Měl to být jednoduchý systém, vhodný pro stavbu svépomocí. Důvodem byla především špatná kvalita domů v Austrálii, kde dlouhodobě žije. Postupně však přibrala architektky, inženýry a přemluvila ke spolupráci svoji sestru Pavlu žijící v Praze. Ta ve firmě především pracuje s čísly a dodává organizaci Kamiliným vizím.

Obě tehdy prošly akceleračním programem pro startupy a společně začaly podnikat v oblasti modulárních prefabrikovaných domů, pro něž vybraly nejmodernější šetrné materiály. Pak produkt uvedly na australský trh. Výroba však probíhala v Česku, kde našly kvalitnější materiály a dodavatele.

Nejdříve jsme nabízeli katalogové domy, ale snažíme se od tohoto upustit, a spíše lidem navrhnout hezké, neutřelé designy na míru jejich potřebám a pozemku.

Původně byl systém vyvíjen zejména pro stavbu svépomocí. Dnes se firma snaží oslovit i stavební firmy a developery. Nedostupnost kvalifikované pracovní síly na trzích na obou kontinentech tomu hraje do karet. Jejich domy jsou jedinečné a pohodlné po celý rok, vyrobené z velmi kvalitních a netoxických materiálů. Povídala jsem si s nimi nejen o jejich dalších plánech nebo plánované expanzi do Česka i celé Evropy a USA. Byl to takový mezinárodní online rozhovor, protože Kamila byla v Austrálii a Pavla se připojila z Belize na druhém konci světa, kde momentálně zkoumá příležitosti na tamním trhu.

*Kdo patřil k vašim prvním zákazníkům?
A jaký typ lidí si pořizuje vaše domy?*



Kamila: Náš první zákazník, to je docela zajímavý příběh. Asi po roce práce od prvního nápadu jsem měla návrh, který jsem sdílela v různých skupinách na sociálních sítích. Chtěla jsem si ověřit, zda bude o produkt zájem. Vytvořila jsem proto webové stránky a do týdne měla asi 200 ohlasů. Se zájemci jsem začala komunikovat, co přesně by chtěli. Jednomu z nich se to velmi líbilo, dokonce chtěl do naší firmy investovat. Vlastně jsem mu tehdy prodala jen svoji vizi, ale věřil nám. Nakonec od nás koupil dva domy.

A co se týká profilu zákazníků, většinou jde o lidi mezi 50 a 65 lety, kteří už se stavbou domu měli zkušenosti a chtějí něco zajímavého či jiného. Nebo jsou to mladší lidé z digitální sféry a chtějí zkusit vytvořit něco vlastníma rukama, představuje to pro ně výzvu. Dokonce mezi nimi byl i jeden chirurg. V Austrálii také přitahuje evropský styl našich domů.

Stále vyrábíte domy v Česku?

Pavla: Tady byly vyrobeny první dva domy, ale pak přišel covid, takže nebylo vůbec možné dodržet termíny, protože byly velké problémy s lodní dopravou. Nyní se pro australský trh vyrábí v Austrálii. Pro evropský trh jsme chtěli výrobu ponechat v Česku, ale přišla Ukrajina a my přišli o dodavatele překližky. Shodou okolností však máme šikovného nizozemského hlavního inženýra, který žije ve Španělsku, a tak nyní vyrábíme pro evropský trh tam.

Zároveň hledáme i amerického výrobce pro projekty v USA, protože z Evropy nelze překližku dodávat. Nemá totiž tamní certifikaci. Obecně jsou s certifikacemi problémy na každém trhu. V Evropě jsme se rozhodli pro evropskou certifikaci, raději než certifikovat pro každý trh zvlášť. To byl vlastně i důvod pro naši spolupráci

s ČVUT v Praze. Potřebovali jsme udělat analýzu, zda je produkt vhodný pro zdejší podmínky.

V rámci tohoto projektu jsme postavili na pozemku ČVUT vzorový testovací dům, na něm se podílela i stavební firma DaGrin CZ. Ten se nyní bude během dalších 12 měsíců testovat, aby se ověřilo, že konstrukční systém funguje tak dobře, jak je navržený na papíře. Zároveň je k dispozici k prohlídce pro zájemce a odbornou veřejnost.

Kamila: Bohužel tady naše domy nemůžeme prodávat jako produkt. Museli jsme najít

▲ Projekt z konstrukčního systému ecokit navržený pro zákazníka v Tasmánii

▼ Spoluzakladatelky značky ecokit®, sestry Kamila a Pavla Novotné. Zatímco Kamila založila a vede společnost ecokit v Austrálii, Pavla pracuje na úpravách systému pro evropský trh.





▲ Stavba experimentálního domu ecokit ve spolupráci s UCEEB ČVUT. Dům bude sloužit k podrobným měřením teplot a vlhkosti v konstrukci a vnitřním prostředí po dobu 12 měsíců.

ECOKIT

Pavla Novotná
jednatelka společnosti

tel. +420 724 306 363
email: pavla@ecokit.cz
www.ecokit.cz

stavební firmu, která je pro nás bude stavět nejen v Česku, ale i po celé Evropě. V současné době přemýšlíme, jakým způsobem celý evropský trh pojmout, protože je velmi odlišný od toho australského.

Hledáte tedy nové trhy i jinde?

Pavla: Ano, přesně tak. Uvažujeme nyní o stavbách na ostrovech, protože k našim výhodám patří, že domy přijedou v kontejneru na místo a lze je sestavit během pár dnů bez použití těžké techniky. Uvažujeme o ostrovech nejen v Řecku či ve Španělsku, ale i v zámoří.

Aktuálně jsem v Belize a zjišťuji možnosti trhu v celém Karibiku. Tady si třeba lidé koupí ostrov, kde není žádná infrastruktura, takže naše stavebnice by jim velmi urychlila výstavbu, a tím zvýšila hodnotu jejich investice.

Původně šlo o jeden typ domu, který měl tvar áčka, pak jsme přidali rovné stěny – a dnes už je to takové lego, z něhož lze postavit téměř cokoli.

Kde čerpáte inspiraci pro další typy domů? A kolik jich nyní máte v nabídce, z čeho mohou vaši zákazníci vybírat?

Kamila: Původní model jsem vymyslela sama, pak jsem koncept rozšířila, přidala dvě ložnice, později celé patro. Postupně jsem spolupracovala s absolventy architektury, ale posledních pár let už máme v našem mezinárodním týmu architekta, který umí vlastní návrh zákazníka rozpracovat do našeho konceptu. Má to sice své limity, musíme se řídit naší knihou pravidel, ale v podstatě umíme splnit přání zákazníků. Také nyní pracujeme na vývoji SW pro architekty, který jim pomůže domy z našeho systému jednoduše navrhovat.

Původně šlo o jeden typ domu, který měl tvar áčka, pak jsme přidali rovné stěny – a dnes už je to takové lego, z něhož lze postavit téměř cokoli. I když s mírným omezením, protože stavíme ze dřeva, takže třeba maximální šířka je šest metrů. Nejdříve jsme nabízeli katalogové domy, ale snažíme se od tohoto upustit, a spíše lidem navrhnout hezké, neotřelé designy na míru jejich potřebám a pozemku.

Jaké moderní technologie vaše domy nabízí?

Pavla: Myslím, že se nám podařilo dobře propojit stavebnictví a technologie, které v mnohých zemích ještě vůbec nejsou standardem. Kamila se v této oblasti stále vzdělává, nedávno dodělala certifikaci na německý standard pasivního domu, neustále přichází s novými vizemi a nápady, jak vylepšit nejen náš produkt, ale také procesy okolo.

Kamila: Technologie jsou však zvlášť. Nabízíme tři balíčky – ten první je jen konstrukční systém, druhému říkáme „efektivní obálka“. V rámci toho je třeba ventilace s rekuperací, protože naše domy jsou navrženy jako vzduchotěsná obálka. V tomto balíčku jsou také okna, izolace a chytré difuzní membrány. Chceme, aby klient docílil efektivního domu z hlediska energií.

A v rámci třetího balíčku nabízíme dům na klíč ve spolupráci s naším stavebním partnerem. Tam si pak zákazník může vybrat i další technologie jako solární panely s bateriemi. To se liší podle jednotlivých trhů. Neustále se v tomto ohledu vzděláváme a hledáme nové možnosti.

Nabízíte vaše domy oproti běžné stavbě nějaké výhody? V Česku tradice dřevostaveb – kromě chat a chalup – neexistuje. I developeři s tím kvůli legislativě mají problémy...

Pavla: I s ohledem na aktuální vývoj to vypadá, že kvůli drahým či nedostupným stavebním materiálům bude mít dřevo dlouhodobě výhodu. Navíc Evropská unie kvůli udržitelnosti preferuje dřevostavby. I v Česku se to mění, zhruba každý sedmý nově postavený dům je dřevostavba, ale statistiky se každým rokem zlepšují. Poslední dobou se také čím dál častěji řeší i dřevostavby pro komerční účely a výškové budovy a začínají se tomu přizpůsobovat i regulace. Bude to ale ještě běh na dlouhou trať.

Nemluvě o tom, že i ty méně kvalitní zdejší stavby jsou v porovnání s těmi australskými nebo americkými velmi kvalitní. Tam nejsou obvyklá dvojskla a už vůbec ne trojskla. V Austrálii na to obdivně koukali, když jsme česká okna přivezli. Domy tam neteší, nemají ústřední topení. To si tady nikdo neuvědomuje. Proto je na tamních trzích potenciál třeba v podobě migrantů z Evropy, kteří jsou zvyklí na jiný standard.

Kamila: Navíc finanční úspora při rychlosti stavby je také nezanedbatelná. Loni jsme v Austrálii prostřednictvím stavební firmy postavili dům během pěti dnů. Tomu ani oni sami nechtěli věřit, že je to možné. To je obrovská výhoda oproti tradičním zděným domům.

Jaké jsou vaše další plány tady v Česku? Pro české chalupáře by se vaše domy určitě skvěle hodily...

Pavla: Všechno se mění podle toho, co se okolo nás děje. Ať už to byl covid, válka na Ukrajině, energetická krize, inflace... Podle toho musíme i měnit naši strategii, i my se vyvíjíme a posouváme.

Původní návrh byl malý dům maximálně pro dva, pak chtěli zákazníci stále větší. Nakonec



jsme dospěli k tomu, že naše domy nemohou být zároveň rychle postavené, kvalitní a levné. Od jednoho z těchto parametrů jsme museli upustit a rozhodli jsme se pro kvalitu. Dostali jsme se tak na cenovou hladinu, která je pro standardní české chaty a chalupy nejspíš vysoko. Nějaký větší marketing je teprve před námi, takže uvidíme, jak bude český trh reagovat.

A vaše plány na expanzi do Evropy a USA?

Kamila: Máme sice hodně poptávek z Evropy, ale tam nám to bude ještě chvíli trvat kvůli certifikaci, navíc místní regulace jsou v každé zemi jiné. Ameriku jsme úplně neplánovali, ale osud nám do cesty přivedl vhodného distributora a později i několik projektů. Je tam před námi ještě hodně práce.

Kvůli drahým či nedostupným stavebním materiálům bude mít dřevo dlouhodobě výhodu. Navíc EU kvůli udržitelnosti preferuje dřevostavby. I v Česku se to mění.

Jde o obrovský trh a ani tam nejsou regulace zcela jednotné.

Pavla: Nicméně americký trh je opravdu velký a nabízí mnoho příležitostí včetně těch investorských. Také tradice dřevostaveb je tam velká. Nakonec tedy vidíme největší potenciál tam. Uvědomujeme si, že je před námi ještě dlouhá cesta, na kterou budeme potřebovat investora a konsolidaci našeho podnikání. Naši zahraniční mentoři nám stále opakují, že máme mít velké cíle, a tak si takové snažíme klást. ■

Pozn. Úprava konstrukčního systému pro EU trh byla provedena v rámci projektu „Prefabrikovaný recyklovatelný rámový stavební systém na bázi dřeva“, FW04020216, financovaného se státní podporou Technologické agentury ČR a Ministerstva průmyslu a obchodu v rámci Programu TREND.

PEUGEOT 408: STYL A ZÁŽITKY Z JÍZDY

Atraktivní sportovní silueta a zvýšená karoserie pro ochranu podvozku i snadné nastupování do vozu: To je recept na ideální kombinaci pro maximální zážitky z jízdy. Peugeot 408 vám nabídne také ultramoderní interiér se systémem infotainmentu Peugeot i-Connect® Advanced, a otevře vám tak dveře do světa prémiových palubních systémů. Přitom ale nezapomíná ani na praktičnost. Z hlediska cestujících na zadních sedadlech je nejprostornějším modelem značky.

Cena od 780 200 Kč + 5letá záruka





ZAHRADA JAKO OÁZA KLIDU A ZÁSLOBÁRNA ENERGIE

ZAHRADY NIKDY NEBUDOU BEZÚDRŽBOVÉ, ALE MOHOU BÝT UDRŽITELNÉ

Vývoj trendů určují a ovlivňují nálady ve společnosti a její priority. V loňském roce jsme zaznamenali překotné změny, proto i vývoj trendů byl poměrně dynamický. Od severské pohody, neokázalosti a pravdivého minimalismu v letech předcházejících se posouváme k vlastním silami udržitelnému designu, jenž nabízí především prostor klidu, odpočinku a vytržení z rušné reality.

Text: Ferdinand Leffler
Foto: Archiv Ateliéru Flera

Ekonomická nejistota nás nutí k propracování detailů, které nebudou náročné na pořízení ani následnou údržbu. Už víme, že nejde jen o to zrealizovat zahradu z místních kamenů a rostlin, jež rostou po okolí. U trvalkových výsadeb v parku není jedinou prioritou jejich celoroční kvetení.

Musíme především myslet na to, kolik zahradníků a energie bude potřeba na údržbu. Není efektivní, když sem každý měsíc musí jezdit tři zahradníci a záhony intenzivně spravovat. Prioritou městské zeleně i soukromé zahrady jsou výsadby, které vytvoří živou zelenou hmotu, zlepšují mikroklima, přinesou harmonizující pocit a spotřebují minimum vody i lidské práce.

Pokud jde o městské parky, naše myšlení se ještě intenzivněji posouvá směrem ke klidu. Nesnažíme se ve městě zvítězit množstvím navrhovaných atrakcí. Ale naopak mít méně, může ve městě i v zahradě přinést jejím uživatelům více. Jednoduchým zklidněním pod korunami stromů se snažíme vyvážit ruch ulic a technologický smog.

DOMÁCÍ DOVZDĚLÁVÁNÍ

Lidé hledají ve své zahradě bezpečí, klid a útěchu. Chtějí toho ale dosáhnout vlastní-

mi silami. Přehrdle inspirací jsou jim však k ničemu. Potřebují rádce, důvěryhodného, který je provede množstvím „pseudorad“ a „pseudoinspirací“. Lidé oceňují hloubku toho, kdo se umí přiblížit k jejich konkrétní životní situaci a určité zahradě. Jsem rád, že lidé vnímají neúplnost videonávodů typu „udělám to z toho, co doma zbylo“ a cítí, že kvalita našich technických doporučení je tím, co přinese jejich zahradě nejenom praktičnost, ale i potěšující krásno.

Dnes se proto více než kdy předtím se svým týmem věnuji osvětě a vývoji online kurzů pro širokou veřejnost. Vzdělávání koncipujeme ve třech hlavních oblastech: plánování, realizace svépomocí a částečná potravinová soběstačnost neboli radost z vlastního pěstování. Při návratu ze zahraničí jsem nadšen, že české zahrady jsou na vzestupu, nejsou jen doplňkem stavby domu, patříme k tomu nejlepšímu, co dnes střední Evropa má.

ZAHRADY SVĚPOMOCÍ

V soukromých zahradách vidíme příklon k realizacím svépomocí. Nejistá finanční situace na celosvětovém trhu se setkává s dobíhající situací, kdy byl o zahradníky a řemeslníky

FOTOVOLTAICKÉ ELEKTRÁRNY PRO VŠECHNY

Akce 10%
Smlouvy na instalaci FVE
podepsané do konce roku
jen s 10% zálohou!

VOLEJTE
777 900 448



**Green
Energy
Solution**

Vybereme
pro Vás
nejvhodnější
řešení

Připravíme
projektovou
dokumentaci
a zařídíme dotaci

Dodáme
a nainstalujeme
fotovoltaický systém
i tepelné čerpadlo

Zprostředkujeme
financování
projektu

Pomůžeme
s výkupem elektřiny
za tržní ceny

Poskytneme
následné servisní
služby

Partner pro Vaš **energeticky úsporný a nezávislý domov**

+420 777 900 448
info@greenes.cz
www.greenes.cz

GREEN ENERGY SOLUTION s.r.o.
Ringhofferova 115/1
155 21 Praha 5 - Zličín

Prioritou městské zeleně i soukromé zahrady jsou výsadby, které vytvoří živou zelenou hmotu, zlepší mikroklima, přinesou harmonizující pocit a spotřebují minimum vody i lidské práce.

obecně extrémní zájem a řemeslo se bohužel mnohdy stalo nedosažitelným či neseriózním, protože většina řemeslníků nedokázala adekvátně plánovat a plnit včas zakázky.

Naštěstí již ustupuje doba, kdy každý muž byl řemeslník, postavil dům, opravil auto a týden co týden kopal brambory na zahradě. Kontakt s materiálem, půdou i vodou je pro nás očistný, vyvažuje každodenní technologický smog kolem nás.

JEDLÁ ZAHRADA

Vyvýšené záhony už vidáme ve větším než malém rozsahu. Lidé chápou, že jedlé rostliny nepatří jen do užitkové části zahrady, ale jsou součástí celého prostoru zahrady. Češi si zamilovali také krásné skleníky a já jejich nadšení sdílím.

Jako příklad předkládám příběh tříčlenné rodiny, která obývá dům v klasické rodinné zástavbě kousek za Prahou. Kolik užtku jim jejich tisícimetrová zahrada dnes přináší? Téměř celoroční zásobu zeleniny a bylinek ze skleníků doplňuje sklizeň ze dvou vyvýšených záhonů. Na podzim k tomu přibudou ještě dýně a cukety pěstované na kompostu, domácí vajíčka od pěti nehrabavých slepic a 35 kilo medu. Ano, tolik majitelům vynáší dva malé včelíny umístěné v přední části zahrady. Na pozemku nechybí dostatek potravy pro včelky – vzrostlé stromy, trvalkové záhony a trávník z luční směsi.

TREND TRVALKOVÝCH VÝSADEB

Všechny barvy a všechny druhy oblíbených květin na jeden záhon? Ne, takhle ne. I trvalkové záhony už vidám v českých zahradách propracovanější. Pryč je doba, kdy trvalkový záhon předčily umělé skalky.

Dnes za ploty vidám promyšlené trvalkové kombinace, u nichž se nezapomíná na atraktivitu záhonu i mimo hlavní sezonu. Přednost dostávají zasloužené barevné kombinace tónů v tónu a monokulturní výsadby ve větších plochách, které se v zahradě opakují.



Učíme se od přírody, chápeme, že ani les nepleje, že rostliny se mezi sebou doplňují a po určité době jedna druhá předává prim.

TRÁVNÍK ANO I NE

Před lety jsme zdůrazňovali, že je v zahradách přesprávně trávníku. Dnes vidíme obrácený extrém, lidé trávníky ruší úplně. Přitom existují situace, a já bych je rád zdůraznil, kdy má trávník v zahradě své opodstatnění a nenajdeme za něj alternativu. Máte-li chuť projít se bosky měkkým pažitem, dopřejte si v zahradě kus voňavého zeleného koberce. Ani nejlepší dřevěná podlaha vám nepřinese stejné potěšení.

TREND LÍNĚHO ZAHRADNIČENÍ

Mnozí nemají tolik zkušeností ani času, ale tušíme, že s promyšleným konceptem půjde ruku v ruce i menší údržba. Už jsou pryč doby, kdy nám vstávaly vlasy hrůzou, když v záhonu vykvetla pampeliška a mezi nášlapy se dral mech.



Učíme se od přírody, chápeme, že ani les nepleje, že rostliny se mezi sebou doplňují a po určité době jedna druhá předává prim. Některé zanikají, jiné se přeseměňují. Šetříme síly a se zahradou nebojujeme. Neočekáváme po léta neměnnou, instantní, tutéž zeleň. Tak jako se vyvíjíme my, proměňuje se v čase i naše zahrada.

STROMY A JEJICH STÍN

Stromy pohlcují škodliviny, potlačují okolní hluk, jsou nejpřirozenější klimatizací, ochlazují a zvlhčují vzduch kolem nás. To jsou všechno známá fakta. Veřejnost je možná všechna nezná, ale přirozeně cítí, je jim pod korunami stromů dobře, a tak stromy vysazují. A to je základ „hedonistic sustainability“, kterou ve světě prosazuje například dánský architekt Bjarke Ingels.

Děláte dobře sami sobě a přitom konáte dobro pro okolní krajinu.

PARK JAKO GALERIE UMĚNÍ

Mou vášní zůstává umění. Už na škole jsem navštívil zahrady několika výtvarníků a byly to vždy ty nejsobitější procházky ze všech. Ve Flera Gallery se proto zaměřujeme výhradně na umění do exteriéru. Podporuji myšlenku parku jako veřejné galerie, ve kterém se třeba jednou nebo dvakrát do roka obmění sochy. Místo se pocitově obcerstvívá, obyvatelé změna potěší, vytrhne z letargie a práce sochařů budou tam, kde mají být. Mezi lidmi, ne v ateliéru.

ZELEŇ V DEVELOPERSKÝCH PROJEKTECH

Dnes už developeři zvou krajinářské a zahradní architekty do svých projektů různých

velikostí, a to od luxusních bytových jednotek s balkony a sdílenou zelenou plochou, až po výstavby se stovkami bytů. Stávají se tak spoluvůdci urbanismu a společných sdílených venkovních ploch parků, předzahrádek a vnitroblohů. Developeři jsou si velmi dobře vědomi toho, jakou hodnotu a zvýšení kvality bydlení může jeho projektu přinést právě zodpovědně řešené okolí jejich projektů.

Velký posun vnímám i v samotném navrhování. Projekt již není ghettem, ostrovem bez vazby, ale naopak se snažíme společně zapasovat novou výstavbu do dané čtvrti tak, aby zvedla kvalitu celé městské části a byla přínosem pro celé město. Dostatečné množství vzrostlých stromů pak pomáhá přehřívání budov a trend bujných výsadeb a práce s myšlenkou polootevřených prostor se soukromými zelenými pokojíčky je tím, co dnes developeři potřebují. ■

VELKÉ PODZIMNÍ SLEVY
Produkty značky KOINOR nyní se SLEVOU 25%.



Elegantní pohovka s multifunkčním talentem.



Pohyblivé a posuvné prvky lze v závislosti na uspořádání otáčet o 360°.



Sklon zad lze snadno nastavit pomocí plynového pístu.



Pouhým otočením se sedací místo stává relaxačním prvkem.



Volitelná fixace otáčení umožňuje upevnění sedačky v požadované pozici.



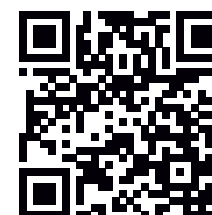
Polohovací područky a hlavové opěrky se přizpůsobí vašim potřebám.



PHOENIX

Všestrannost ve své nejkrásnější podobě. Phoenix se otáčí, polohuje a pohybuje se s vámi ve všech myslitelných směrech! Dokonale se přizpůsobí vašim potřebám. Kombinuje multifunkčnost, design a vysoce kvalitní řemeslné zpracování. Vytvořte si ideální sedací soupravu.

více info



NOVÁ ÉRA ENERGETIKY PŘED NÁMI?

Ministerstvo životního prostředí podpoří zakládání energetických komunit, které budou prosperovat díky obnovitelným zdrojům energie.

Text: red
Foto: Shutterstock



JAK NA FINANCOVÁNÍ?

Finanční podpora je rozdělena do čtyř kategorií podle náročnosti založení energetického společenství (ES):

Kategorie 1 – ES sektoru domácností (ES zahrnující pouze odběrná místa v objektech se způsobem využití rodinný a (nebo) bytový dům), podpora až 600 000 Kč

Kategorie 2 – ES veřejného nebo občanského sektoru (ES, kde jsou jeho členové stejným typem subjektů dle části 3, této Výzvy), podpora až 1 500 000 Kč

Kategorie 3 – ES kombinace různých sektorů – veřejného, podnikatelského, občanského a domácností (ES kde jsou jeho členové různým typem subjektů dle části 3, této Výzvy), podpora až 1 500 000 Kč

Kategorie 3+ – ES kombinace různých sektorů a působící na větším území (ES kde jsou jeho členové různým typem subjektů dle části 3, této Výzvy a zároveň kde dané ES působí na území minimálně 3 sousedících obcí s rozšířenou působností), podpora až 3 000 000 Kč

Komunitní energetika napojená na energii ze slunce nebo z větru přináší řadu výhod, které tu nikdy nebyly. Napojení na obnovitelné zdroje energie snižuje závislost na fosilních palivech a zvyšuje energetickou suverenitu místních komunit. Navíc přináší ekonomické výhody pro všechny zapojené do tohoto systému. Ministerstvo životního prostředí otevírá díky prostředkům Národního plánu obnovy unikátní výzvu z Národního programu Životní prostředí. Podpořit má zakládání energetických společenství, která jsou nezbytným předpokladem pro rozvoj komunitní energetiky v ČR.

Příjem zájemců se otevírá 1. prosince, kdy ve dvoukolové soutěžní výzvě bude vybráno k podpoře minimálně 40 záměrů. Celková alokace výzvy je 98 milionů korun, dotace může dosahovat až 3 milionů korun. „Komunitní energetika je další krok, kterým se posouváme k energetice nové doby. Díky obnovitelným zdrojům se energie stává lokálním produktem, který se vyrábí i spotřebovává v jednom místě. Tenhle nový rozměr lidem ještě víc přibližuje výhody a lehkost energie ze slunce a větru, dává možnost energetické nezávislosti a ekonomické neohroženosti v nejistých dobách. V neposlední řadě je pak třeba vyzdvihnout přínosy této čisté energie pro životní prostředí. Komunitní energetika je budoucnost založená na obnovitelných zdrojích, zároveň vlastněná ne velkými společnostmi, ale malými skupinami občanů nebo svazky obcí. Do roku 2030 potřebujeme navíc energii z obnovitelných zdrojů zpětnásobit a k tomu nám pomůže komunitní energetika. To nám přinese energetickou bezpečnost, soběstačnost a svobodu,“ uvedl ministr životního prostředí Petr Hladík s tím, že účelem komunitní energetiky je podpora decentralizace a demokratizace energetiky. „Cílem je zvýšit využití obnovitelných zdrojů energie, zvýšit energetickou účinnost a boj proti energetické chudobě, zejména v domácnostech a malých a středních podnicích. Zakládání energetických společenství je jedním z našich kroků směrem k dosažení těchto cílů,“ doplnil.

Energetická společenství jsou jednou z možností, jak se může spotřebitel zapojit do výroby elektřiny – spojit se s dalšími spotřebiteli a společně investovat do komunitní výroby a efektivně využívat vyrobené energie. Nová výzva je určena pro veřejný sektor, zejména obce a jimi založené spolky jako dobrovolné svazky obcí, mikroregiony apod., podnikatelský sektor, zde se to týká pouze fyzických osob podnikajících, malých a středních podniků, sektoru domácností, zejména vlastníci nebo nájemníci bytových jednotek, rodinných domů, bytových domů, bytová družstva či společenství vlastníků a občanský sektor, kde jde hlavně o spolky, církve, nadace apod.

„Členové společenství mají zájem společně sdílet přínosy efektivnějšího spotře-

bovávání energie ze síťových, ale zejména z lokálních obnovitelných zdrojů energie, a budou určitým způsobem také sdílet náklady na výrobu energie z těchto zdrojů. Způsob sdílení je nutné před založením energetického společenství připravit a smluvně zakotvit. Může se to zdát jako drobná podpora, ale jde o docela hodně kroků, které je potřeba promyslet a administrativně připravit,“ vysvětluje ministr životního prostředí.

ZÁLOHY AŽ NA 60% CELKOVÉ DOTACE

Výzva je určena na podporu zakládání energetických společenství, konkrétně na zpracování podkladových materiálů, školení a činnost koordinátora a na další související aktivity potřebné ke vzniku energetického společenství. V této chvíli chceme podpořit vznik minimálně 40 projektů o různé velikosti a složitosti. „Na podporu komunitní energetiky půjde 98 milionů korun. Dohromady lze poskytnout finanční podporu ve výši až 90% pro subjekty, kteří nejsou plátcí DPH, což platí zejména pro veřejný a občanský sektor,“ uvedl ministr Hladík s tím, že pro plátce DPH může být výše podpory 70%. „Zálohově je navíc možné získat až 60% celkové dotace. Zbytek po účtování a doložení podkladových materiálů,“ doplnil ministr. O podporu mohou žádat různé subjekty, včetně bytových družstev, společenství vlastníků jednotek, nájemníci bytových jednotek, územní samosprávné celky, příspěvkové organizace či obchodní společnosti v jejich vlastnictví, dobrovolné svazky obcí a další právnické osoby.

„Podporované činnosti zahrnují proces založení energetického společenství, včetně zpracování technických, ekonomických a právních materiálů, a také aktivity potřebné k jeho vzniku. Přispějeme i na osvětové a propagační aktivity, jako jsou plánovací workshopy, občanská shromáždění, propagace obnovitelných zdrojů energie v komunitě a v neposlední řadě i činnost koordinátora energetického společenství. Koordinátor energetického společenství, který má klíčovou roli při řízení a přípravě aktivit, je povinen absolvovat školení ke komunitní energetice,“ dodal ministr Hladík.

VÝŠE DOTAČNÍ PODPORY

Důležité je připomenout, že podpora se v rámci jednotlivých kategorií počítá. „Pokud budou v kategorii 1 zapojeny do energetického společenství například dva bytové domy s celkem 40 odběrnými místy a 10 rodinných domů bude podpora celkem 380 000 Kč (40x5 000 + 2x40 000 + 10x10 000). Pokud budou v daném projektu ES tři různé způsoby využití stavby (například škola, ČOV, bytový dům) a dva typy žadatelů s vazbou na odběrné místo (například obec a SVJ), pak projekt v kategorii 3 získá podporu celkem 1 700 000 Kč (3x300 000 + 2x400 000),“ vysvětlil ředitel Státního fondu životního prostředí ČR Petr Valdman.

PODÁVÁNÍ ŽÁDOSTÍ

Žadatelé budou předkládat záměry a podávat žádosti ve dvoukolové soutěžní výzvě. První kolo pro předkládání záměrů na vytvoření energetického společenství bude otevřeno od 1. prosince 2023 od 10:00 do 31. ledna 2024 do 15:00. Výběr záměrů k postupu do druhého kola bude zajištěn MŽP. Druhé kolo pro podávání žádostí o podporu bude vypsané až po vyhodnocení záměrů z prvního kola. Druhé kolo již bude administrovat SFŽP ČR.

„Žádost lze podat před, v průběhu i po realizaci energetického společenství. V prvním kole budou předkládány projektové záměry. Ty budou hodnoceny podle 12 kvantitativních a kvalitativních kritérií. Do druhého kola by mělo postoupit minimálně 40 projektů, přesný počet se bude odvíjet od kvality projektů a výše požadované podpory. Projekty doporučené hodnotící komisí k podpoře budou moci podat již vlastní žádost o podporu. Podání a administrace projektu probíhá kompletně online přes portál AIS SFŽP na adrese zadosti.sfzp.cz,” uvedl Petr Valdman.

Projekty budou hodnoceny podle záměru a budou se jim přidělovat body v kvantitativních i kvalitativních kritériích. Minimální výsledná bodová hranice pro postup je 30 bodů. Do kvantitativních kritérií patří nákladovost projektu, jeho velikost a komplexnost záměru. V kvalitativních kritériích se bude hodnotit kvalita záměru, opatření ke snížení energetické náročnosti objektů, využití obnovitelných zdrojů energie (OZE), ukládání energie a řízení jejího využití, zkušenost

s provozováním OZE, participativní tvorba ES a jeho strategická vize.

Pro získání doplatku podpory bude nezbytné doložit zpracování podkladových analytických materiálů potřebných pro založení energetického společenství. „Při jejich zpracování je třeba dbát na jejich vzájemnou koordinaci a provázanost, to chceme zdůraznit,” doplnil ředitel Valdman.

OSVĚTOVÉ AKTIVITY

Pro vznik energetického společenství je nezbytná osvěta a vzdělávání. „Propagace obnovitelných zdrojů na úrovni obcí, vzdělávací workshopy nebo představení vzniku ES spoluobčanům. Všechny tyto aktivity je nutné dělat, aby se komunitní energetika mohla opravdu rozvinout. Část získané podpory je proto nutné vložit právě do propagace a osvěty,” řekl ministr Hladík s tím, že každé takové společenství by mělo mít svého koordinátora, který ohlídká jednotlivé kroky potřebné pro založení energetického společenství.

„Komunitní energetika je nedílnou součástí energetické transformace. Energetická společenství podpoří lokální spotřebu energie z obnovitelných zdrojů a pomohou domácnosti chránit před růstem cen energie na trhu. Pro kvalitní rozběh pilotních projektů je klíčovou podmínkou informační podpora včetně představení realistických možností využití jednotlivých technologických řešení. Ministerstvo životního prostředí může nabídnout obcím a dalším zájemcům o sdílení energie manuály, návody i interaktivní nástroje, které vznikají díky běžícímu

projektu realizované za podpory Technologické agentury ČR,” říká Martin Sedlák, programový ředitel Svazu moderní energetiky a poradce ministra životního prostředí pro oblast energetiky.

Podporu energetického společenství si chválí i samotní starostové obcí. „Komunitní energetika je pro mě snahou obcí přiblížit se k soběstačnosti či dílčí nezávislosti na externích dodavatelích energií. Jde o zcela zásadní téma, kterému se konečně dostává patřičné pozornosti. Donedávna nemyslitelné věci už jsou dnes možné, nebo brzy budou. Proč? Protože dávají smysl. Systém výroby, spotřeby i akumulace energií lze i v menších obcích připravit tak, aby z nich těžili v první řadě místní obyvatelé. Zároveň se i v řadě dalších oblastí – ať jde o technické služby, odpadové hospodářství nebo třeba vodovody a kanalizace – ukázalo, že obce dovedou být velmi dobrými hospodáři, a občané to dokáží vycítit a ocenit. Z těchto předpokladů vycházíme i my ve Slatinicích. Chceme vytvořit takový energetický systém, který bude elektrickou energii vyrábět, spotřebovávat i akumulovat. U nás již existují, nebo se brzy spustí projekty fotovoltaiky (výroba) či přečerpávací vodní elektrárny (akumulace) či nových progresivních služeb pro naše občany, jakými jsou zimní chlazené kluziště nebo třeba termální lázně (spotřeba),” uvedl Ondřej Míkemek, starosta obce Slatonice.

Podporované projekty musejí být realizovány do 31. prosince 2025 a mohou zahrnovat pouze způsobilé výdaje vynaložené po 1. lednu 2022. ■



Tlačí vás svědomí?

Přejděte na **PRE PROUD EKO**
z obnovitelných zdrojů



pre.cz/eko

PRE

Jsme energie tohoto města



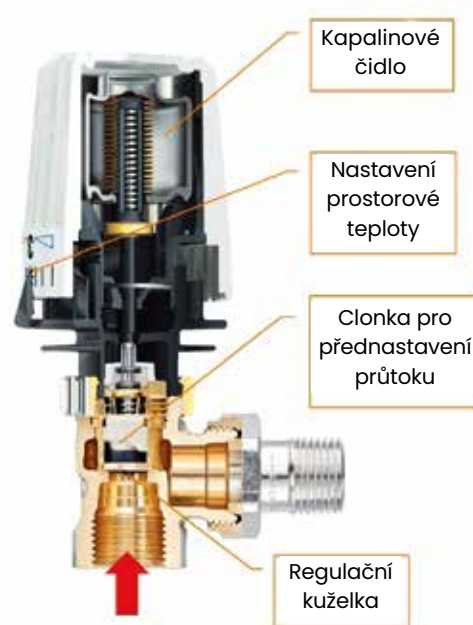
CHYTRÉ TERMOHLAVICE

Letošní topná sezóna již začala, a i přes klesající ceny komodit je zde stále prostor, kde se dá ušetřit. Hlavně z tohoto důvodu bychom vám chtěli představit nejjednodušší a nejefektivnější automatický regulační prvek v topné soustavě s teplovodními radiátory, díky kterému můžete optimalizovat spotřebu energie u vás doma. Jsou to chytré termostatické hlavice.

Text: Jaroslav Papáček
Foto: PRE

Máte ve svém domě nebo bytě radiátory, u kterých musíte i několikrát během dne upravit teplotu tak, aby odpovídala vašim představám? Špatným nastavením teploty se zhoršuje komfort při bydlení, navíc dochází ke zbytečným nákladům za vytápění způsobeným přetápěním místností. Pokud nechcete kompletně rekonstruovat topný systém, přesto si však regulaci usnadnit, popemýšlejte nad pořízením chytrých termostatických hlavice. Můžete je ovládat pomocí aplikace v mobilním telefonu a teploty upravit v závislosti na dni a čase.

Pojďme si představit termostatickou hlavici a její funkce. Nejdříve si však popíšeme, jak taková termostatická regulace vlastně



funguje. Základem je termostatická hlavice a termostatický ventil. Ventil je součástí rozvodu topného systému. Hlavice je pouze namontována na ventil. Výměnu hlavice tedy můžeme provádět i během probíhající topné sezóny (nezasahujeme do topného okruhu). Termostatická hlavice je regulační zařízení, které dokáže samovolně regulovat přítok topné vody do otopného tělesa. Akčním členem, který určuje zdvih kuželky ventilu, je právě termostatická hlavice. Uvnitř hlavice je větší kapalinové čidlo, které na základě okolní teploty vzduchu vlivem roztažnosti kapaliny působí na dřív termostatického ventilu, a tak plynule mění jeho zdvih. Na obrázku můžete vidět v řezu termostatickou hlavici s ventilem.

VYMĚŇTE STARÉ TERMOSTATICKÉ HLAVICE ZA CHYTRÉ!

Moderní otopné systémy se dnes běžně napojují na pokročilý systém regulace s mnoha možnostmi nastavení. Pokud takové vytápění ve své domácnosti nemáte, přesto si můžete dopřát veškeré výhody související s využíváním chytrých regulačních systémů. U programovatelné termostatické hlavice si můžete nastavit různé teploty podle vašich zvyklostí – například jinou teplotu pro běžný den, jinou pro víkend, dovolenou. K těmto hlavicím budete ještě potřebovat centrální řídicí jednotku. Řídicí jednotka umožňuje bezdrátovou komunikaci založenou na protokolu ZigBee 3.0. V rámci instalace hlavice snadno připojíte k řídicí jednotce, která je napojená na domácí internetovou síť buď pomocí kabelu, nebo wifi. Veškeré výhody termostatické regulace tak budete moci začít využívat v podstatě okamžitě. Snížíte náklady za vytápění při minimu investic a stavebních úprav.

Hlavní výhoda chytrých hlavice je v tom, že je lze nastavovat prostřednictvím mobilní aplikace. Je to to jediné, co budete potřebovat pro plánování a monitorování vašeho domova – odkudkoli a kdykoli. Aplikace pro mobilní zařízení jsou intuitivní a snadno ovladatelné. Jsou zdarma ke stažení na Google Play™ nebo Apple AppStore®.

Výrobci nabízí sadu adaptérů, které pasují na 95 % radiátorových ventilů. Není třeba žádná kabeláž a sekání do zdi, takže náklady na instalaci jsou minimální. Investice do chytrých termohlavice pro radiátory patří k vůbec nejrychleji návratným investicím, které můžete v oblasti energií realizovat. Toto chytré řešení vytápění vám pomůže ušetřit až 30 % nákladů za vytápění, kde následně dochází k vrácení investice přibližně okolo tří let. Vždy to má ale i přímou vazbu na uživatele, jak s daným systémem pracuje. Nezapomínejme také na uživatelský komfort, který toto jednoduché řešení přináší. Život už je tak dost komplikovaný, není nutné, aby vám vrásky dělalo i vaše chytré topení.

PODĚKUJE VÁM VAŠE KLIMA I VAŠE PENĚŽENKA, ŽIJTE CHYTRĚJI!

Tento systém je již připraven na budoucnost, nepočítá jen s regulací topení, ale s bezdrátovou komunikací, malým objemem přenášených dat, zabezpečením a dlouhou životností baterií bude postupně využíván i pro další domácí zařízení.

V Centru služeb PRE nabízíme chytré hlavice od výrobců Danfoss a Siemens, které se dají připojit k téměř jakémukoliv typu radiátoru. Díky jednoduchosti instalace a samotnému ovládání patří tento systém od společností Danfoss a Siemens ke špičce v této oblasti. Obě firmy jsou v automatizaci světovými lídry. Pro více informací nás kontaktujte, rádi vám pomůžeme. ■



Hlavní výhoda chytrých hlavice je v tom, že je lze nastavovat prostřednictvím mobilní aplikace. Je to to jediné, co budete potřebovat pro plánování a monitorování vašeho domova – odkudkoli a kdykoli.

ENERGETICKÝ KONCEPT FÉNIX

KONCEPT ENERGETICKY NEZÁVISLÉHO DOMU V PRAXI

Cyrl Svzil vybudoval během posledních 30 let velkou firmu Fenix, která vyrábí a dodává elektrické sálavé topné systémy do 70 zemí světa. Stal se ve svém oboru světovou jedničkou s miliardovým obrátem. Výrobce a dodavatel topných systémů Fenix Group má za sebou dokonce nejlepší rok v historii. Tržby za rok 2021 vzrostly o 20 procent na 1,93 miliardy korun a zisk se zvýšil o 11 procent zhruba na 195 milionů.

Text: Redakce
Foto: Archiv Fenix Group



Fenix Group má továrny v několika zemích světa. Největší v Jeseníku, kde zakladatel firmy Cyril Svozil profesně vyrůstal, žije tam a je tamním patriotem. Nyní úspěšně prosazuje svůj koncept energeticky nezávislého domu, tzv. koncept Fenix. Systém s fotovoltaickou elektrárnou a bateriovým úložištěm je schopen autonomně komunikovat se sítí a případně do ní i dodávat elektřinu.

ENERGETICKÝ KONCEPT FENIX

Před pár lety firma přišla s novou myšlenkou, kterou nazývá energetický koncept Fenix. Jde o plně elektrifikovaný, úsporný dům. Je vybaven fotovoltaickou elektrárnou, která pokryje 30 až 50 procent spotřeby, bateriovým úložištěm, flexibilním topným systémem, ventilací s rekuperací atd. Dům je schopen autonomně spolupracovat se sítí a dokonce zásobovat síť energií. Pokud by to byly tisíce či desetitisíce domů, tak jde o zdroj na úrovni elektrárny, která může do sítě vstupovat.

V segmentu bateriových úložišť založili ve Fenixu start-up Aers, který se věnuje jejich vývoji. Již nyní nabízí tři typy, od těch pro rezidenční výstavbu, až po ty určené pro průmyslové podniky. Firma je tak schopna nejenom výrazně snížit odběr ze soustavy, ale také ho zrovnoměnit. To je velmi důležitý faktor pro průmyslové podniky, který zajišťuje ochranu proti výpadkům. Úložiště dokáže tyto výpadky vyvážit.

V plánu je udělat ze zmíněného start-upu plnohodnotnou součást podniku. Zřejmě tomu napomůže i růst cen energií a evropská energetická politika, kdy výpadky budou častější. To vše může zvýhodňovat ukládání energií.

Z energetického konceptu by ve Fenixu chtěli postupně vybudovat hlavní směr.



PLNĚ ELEKTRIFIKOVANÝ, ÚSPORNÝ DŮM

Z energetického konceptu by ve Fenixu chtěli postupně vybudovat hlavní směr. Úsporný dům má energetickou náročnost na úrovni 20 procent toho, co bylo běžné před několika lety. Sálavé vytápění je dokonale regulovatelné a má nesrovnatelnou flexibilitu v porovnání s jakýmkoli jiným systémem. Není úplně jednoduché udržet vytápění budovy jako celku, nicméně Fenixu se to podařilo.

Sálavé vytápění je schopné dodávat energii cíleně a do každého prostoru zvlášť, to žádný jiný systém neumí. Třeba u teplovodního vytápění jsou reakční doby v řádu hodin. Energetické ztráty jsou pak v porovnání s uvedeným řešením 40 až 50 procent. Když přijdou tři lidé do jedné místnosti k obědu, systém to rozezná a okamžitě upraví svůj výkon.

V oblasti bateriových úložišť uzavřel Fenix zajímavou dohodu se společností Volkswagen o využití jejich baterií z programu Second life. Jde o použité, ale stále využitelné baterie, které lze pomocí softwaru upravit tak, že původně těžce namáhaná baterie z auta bude ještě 20 let fungovat.

ECOFLOOR I JAKO HLAVNÍ ZDROJ VYTÁPĚNÍ

Historie podlahového vytápění se začala psát před třemi tisíci lety. Již tehdy byl tento způsob vytápění velice populární, protože se teplo šířilo rovnoměrně. O to víc je s podivem, že podlahové vytápění se své renesance dočkalo až ve 20. století.

Vědí to i ve Fenixu. Jejich elektrické topné kabely a rohože Ecofloor jsou tradičním reprezentantem nízkoteplotního velkoplošného

podlahového vytápění. Jde o ideální řešení z hlediska spotřeby energie a optimálního rozložení teploty v obytném prostoru. Topné prvky jsou navíc zabudovány do konstrukce a neruší vnímání prostoru.

Rohožemi nebo kabely lze ohřívat menší plochy v chodbách, koupelnách i kuchyních, ale Ecofloor spolehlivě slouží i jako hlavní zdroj vytápění bytu či domu, případně zimní zahrady, využitelný je i v exteriéru. Hodí se jak pro novostavby, tak i pro rekonstrukce. Jsou-li topný systém i regulace správně navrženy, životnost činí minimálně 30 až 50 let. Horní hranice životnosti pak závisí na provozních hodinách. Obecně platí, že uvedené výrobky mají takovou životnost, jakou má stavební část.

DOŽIVOTNÍ ZÁRUKA

Topné kabely procházejí několika stupni kontroly, takže expedice přerušeno kabelu není možná. Jediným místem, kde by se případně mohla dodatečně projevit výrobní vada, jsou spojky topných kabelů. Proto je důležité, aby do záručního listu bylo zakresleno schéma pokládky a umístění spojek. Praxe však ukazuje, že téměř všechny poruchy jsou způsobeny nedodržením instalačních předpisů či mechanickým porušením kabelu.

Už v roce 2013 rozšířila firma Fenix Trading záruku na podlahové vytápění Ecofloor u rezidenčních objektů na doživotní životnost vrstvy, v níž je topný prvek umístěn. Na rozdíl od topných fólií, které jsou pod plovoucí podlahou poměrně snadno přístupné, výrobce u klientů zaznamenával určité obavy, zda desetiletá záruka současně nevymezuje životnost topných kabelů. Nebo co potom, když jsou celoplošné zality v betonu či anhydridu? Společnost se proto



rozhodla rozptýlit tyto obavy právě formou mimořádných záruk.

PLÁNOVANÉ INVESTICE

Aktuálně firma dokončuje nový výrobní závod na Slovensku, chystá zásadní investice do robotizace a automatizace a také nový centrální, plně automatizovaný sklad.

Kvůli vysokým nákladům na energie bude rovněž investovat do větší energetické samostatnosti. Fenix vybuduje velkou fotovoltaickou elektrárnu, vodní elektrárnu, která s ní bude spolupracovat, a velké bateriové úložiště. Chce si tak vybudovat energetické centrum, které pokryje zhruba polovinu vlastní spotřeby elektrické energie. ■



PEUGEOT 2008: ROZENÝ VŮDCE SMEČKY

Lvíče, které přerostlo smečku, či městské SUV, které předběhlo dobu. Řeč je o Peugeotu 2008. Ten je už sedm let nejprodávanejším peugeotem na českém trhu a několikrát vyšplhal i na vrchol segmentu malých SUV v rámci všech značek. Prosadil se také v oblasti elektromobility. Jeho elektrická verze e-2008 je totiž dlouhodobě nejprodávanejším elektromobilem značky v ČR. Před pár týdny prošel tento model omlazovací kúrou, čímž si svou vedoucí pozici ještě posílil. Svůj triumf završil snížením ceny v řádu desítek tisíc, elektrický e-2008 dokonce spadl o více než sto tisíc korun!

Text a foto: Peugeot



PEUGEOT 2008

Cena elektrické verze od 895 000 Kč
+ 8letá záruka.

Cena verze se spalovacím motorem
od 470 000 Kč + 5letá záruka.

Operativní leasing 6 990 Kč měsíčně
včetně povinného ručení a havarij-
ního pojištění.

Svalnaté křivky a atraktivní SUV charakter jsou jeho nejsilnějšími zbraněmi. Další body získává za šíři a modernost výbavy a nekompromisní kvalitu. Mnoho uživatelů ho volí pro jeho všestrannost, se kterou zvládá rodinnou dovolenou, velký nákup i náročnější terén. V interiéru je překvapivě prostorný a z hlediska vnějších rozměrů zase příjemně kompaktní. To oceníte zejména ve městě, kde se Peugeot 2008 cítí jako ryba ve vodě. Ideálním pohonem pro městský provoz je elektromotor v kombinaci s vysokokapacitní baterií. O tom vás elektromobil e-2008 snadno přesvědčí. Ostatně ne nadarmo je nejprodávanejším elektrickým peugeotem v Česku.

DRAVÁ ELEGANCE

Elektrické a termické verze modelu 2008 se na první pohled nijak neliší. Atraktivní a pro Peugeot typický design sdílejí všechny bez ohledu na pohon. Mají stejný sebevědomý postoj, originální vzhled i veškeré SUV atributy, jako jsou ochranné prvky karoserie, zvýšená pozice a velká kola. Facelift pak přinesl novou expresivnější čelní masku a světla se třemi svíslými LED drápy vpředu. Také zadní část vozu prokoukla. I zde najdete LED světla v podobě drápů. Nový Peugeot 2008 působí po modernizaci více sportovně a robustně. Přesně, jak se od vozu kategorie SUV očekává. Přibyly také nové odstíny čalounění a karoserie. Jedním z nich je trendy sametově šedá Selenium Grey, která Peugeotu 2008 mimořádně sluší. Působí reprezentativně a moderně, zejména vyšperkujete-li si vůz ještě černou střešou Black Diamond. Preferujete-li zářivější barvy, můžete zvolit výraznou modrou či perleťově červenou. Příznivci klasiky mohou vybírat z tradiční trojice černá- stříbrná - bílá.

ELEKTRICKÉ PLUS

Facelift sice přinesl všem verzím stejně poutavý design, z hlediska technických inovací však nadělil více elektrické variantě. Ta dostala nový motor s výkonem zvýšeným o slušných 15%, tedy ze 100 kW na 115 kW, což se velmi

příznivě projevilo na celkové dynamice vozu. Také baterie je nová. Její kapacita vzrostla z 50 na 54 kWh, což mělo za následek citelné zvýšení dojezdu, a to ze 345 na 406 kilometrů. Elektromobilisté nepochybně zajásají, protože vůz s takovým dojezdem na trhu zatím moc není. Co se naopak nezměnilo, to je rychlé a efektivní dobíjení. V rychlonabíječce dobijete Peugeot e-2008 z 20 na 80 procent za slabou půlhodinku. Wall Box dobije vaše auto do plna za 4 hodiny



a 40 minut. Verze poháněné spalovacím motorem sice faceliftem žádná technická vylepšení nezískaly, ovšem dobrou zprávou je rozšíření nabídky o mild-hybridní pohon Hybrid 48V s baterií, která se dobíjí za jízdy a zajišťuje tak vyšší točivý moment i nižší spotřebu paliva. Tato nová pohonná jednotka by měla do modelové řady 2008 dorazit v příštím roce.

VE VÍRU DOBY

Moderní pohony vyžadují samozřejmě i moderní technologie a dokonalou konektivitu. Proto Peugeot 2008 nabízí vyspělý Peugeot i-Connect® Advanced. Tento nejnovější systém infotainmentu najdete mimochodem i v těch nejluxusnějších modelech značky Peugeot včetně vlajkové lodi Peugeot 508. Uživatelé, kteří nejnovějším systémům neholdují, mohou zvolit levnější, jednodušší a velice ergonomický Peugeot i-Connect®. Oba systémy se ovládají prostřednictvím centrálního desetipalcového dotykového displeje s vysokým rozlišením, který je snadno přizpůsobitelný. Pomocí tohoto displeje řídíte veškeré funkce konektivity včetně 3D on-line navigace. V ní objevíte nepostradatelného pomocníka pro každou cestu. Poradí vám nejlepší trasu dle aktuálního provozu, najde volné parkovací místo, předpovídá počasí, hledá dobíječky a varuje před radary či nebezpečnými úseky.

VEN Z MĚSTA

Přednosti modelu Peugeot e-2008 nepochybně oceníte zejména v městském provozu. Nemusíte se ale obávat pustit ho i mimo toto teritorium a do náročnějších terénů. SUV charakter, kterým Peugeot 2008 odjakživa přitahuje zákazníky, elektrická verze totiž nezapře. Díky zvýšené pozici a ochranným prvkům karoserie se může bez váhání pustit i na rozbitou, zablácenou či listím pokrytou silnici. Nebojí se ani námrazy či sněhu. Je totiž vybaven účinným systémem Grip Control pro lepší trakci. Volbou jízdního režimu vám hezky umete a zpřístupní každou cestu. Na výběr máte módy písek, bláto nebo sníh.



SLADKÉ SNY

Spánkem strávíme přibližně třetinu života a jeho kvalita je nezbytná pro udržení správné funkce našeho mozku a tím i správného fungování celého organismu. Jedno indické přísloví praví, že spánek hýčká všechno živé, aby tomu tak ovšem mohlo být, je třeba dodržovat několik zásad.

Text a foto: Silex



Každý z nás je jiný, a proto je i optimální doba spánku pro každého rozdílná. Uvádí se, že ideální je 7 až 8 hodin, přičemž pravidelný spánek méně než 6 hodin denně a více než 10 hodin denně je považován za nezdravý. V rámci úspory času se snažíme dobu spánku zkracovat, což jen vede k tomu, že trpíme jeho nedostatkem a nebezpečně si pohráváme se svým zdravím.

FÁZE SPÁNKU

Náš spánek se skládá z cyklů, které se opakují po 90 až 110 minutách. Přičemž každý cyklus lze rozdělit do následujících fází:

NREM spánek (lehký, paradoxní) – tato fáze je fyzicky regenerující, protože během ní dochází k vytváření optimálních podmínek pro syntézu základních proteinů. NREM spánek vyrovnává úbytek našich tělesných sil, aktivity neuronů je celkově nízká, což se odráží v nízké úrovni metabolismu a nízké teplotě mozku. Přejít z fáze bdění do spánku NREM je typický postupně se zpomalující frekvencí. Díky analýze průběhu EEG vln můžeme uvést, že NREM fáze se stává ze čtyř stadií o různých hloubkách spánku.

Lehký spánek – trvá zhruba 10 minut. Zpomaluje se svalová aktivita, napůl spíme, napůl jsme vzhůru a je velmi snadné nás probudit.

Pravý spánek – trvá zhruba 20 minut, zpomaluje se dýchání a srdeční aktivita.

Hluboký spánek – trvá zhruba 40 minut. Ve třetím stadiu spánku mozek tvoří vlny typu delta, dýchání a srdeční tep jsou na nejnižší úrovni. Ve čtvrté fázi rytmicky dýcháme, naše svalová aktivita je výrazně omezená. Pokud jsme v této fázi probuzeni, jsme dezorientovaní a trvá nám několik minut, než se plně adaptujeme.

REM spánek – dodává tělu sílu, znovu obnovuje a regeneruje psychické procesy (myšlení, uvažování, rozhodování, představování), které jsou unaveným bdělým životem. V této fázi dochází k náhlému výskytu očních pohybů, jež mohou trvat 10 až 20 sekund. Během REM fáze jsme téměř strnulí, těžce a nepravidelně dýcháme, naše srdeční frekvence se zvyšuje až na hodnoty, které odpovídají bdělému stavu. Dochází také k úbytku svalového napětí, což můžeme pozorovat v uvolnění obličejové spíciho. Změny průtoku krve vyvolávají u mužů erekci a u žen prokrvení vaginální oblasti. Stoupá potřeba kyslíku mozku, což ukazuje na regenerativní funkci spánku pro centrální nervovou soustavu.

Sny v této fázi jsou mimořádně živé a mohou mít velmi bizarní a nelogický charakter. Je vědecky dokázáno, že REM fáze je fyziologickou podstatou snové činnosti. Probuzení člověka ve fázi REM je složitější a zpravidla (zhruba v 88%) vám bude tvrdit, že se mu právě zdál sen, a bez větších potíží bude schopen jej vyprávět. Většinu snů, které se nám zdají, zapomeneme těsně po probuzení. Abychom si sen zapamatovali, museli bychom se vzbudit a chvíli zůstat vzhůru, aby naše bdělé vědomí



NA CO SI DÁT POZOR PŘED SPÁNÍM?

Povzbuzující látky – večer již nepijte kávu, čaj, alkohol, kolu ani energetické nápoje. Narušují kvalitu spánku a zvyšují riziko probuzení. Snažte se také vynechat večer těžká jídla, před spaním nejzte (maximálně 3 hodiny před spánkem).

Psychika – deprese, obavy či stres potlačte pravidelnou fyzickou aktivitou. Sportujte však nejpozději 3 hodiny před spaním. Neřešte žádné důležité záležitosti, které by vás mohly rozrušit.

bylo schopné uložit vzpomínky na sen a uchovat paměťovou stopu. Proto si častěji pamatujeme ranní sny.

ZÁSADY PRO KVALITNÍ SPÁNEK

Všeobecně rozšířeným faktem je, že největší příčinou nespavosti jsou deprese a stavy úzkosti, které jsou logickým důsledkem stále se zrychlujícího životního stylu. Proto je důležité odstranit primární důvody nespavosti, tj. stres v zaměstnání apod. Jak už jsme uvedli, odborníci nedoporučují „léčit“ nespavost medikamenty, nýbrž přírodními přípravky a dodržováním zásad spánkové hygieny.

Pravidelnost – chodte spát i vstávejte ve stejnou dobu. Snažte se nespát během dne.

Ložnice – místnost, kde spíte, má být tichá a zatemněná s teplotou mezi 18 až 20 °C. Před spánkem vyvětrejte a odstraňte veškeré zdroje hluku.

Důležité je také prostředí, ve kterém spíte. Pořídte si pohodlnou postel a kvalitní příkrývky a polštáře, které dokáží vykouzlit skvělý spánek. Výběrem správné příkrývky můžete zvýšit pohodlí při spánku. Měli byste se zaměřit na složení, úroveň hřejivosti a vaše celkové spánkové preference. Pokud máte problémy s alergiemi nebo astmatem, vyberte si typ příkrývky se stříbrnými vlákny, která přirozeně působí proti mikroorganismům a roztočům. Velký výběr příkrývek, polštářů, povlečení dalších doplňků pro vaši ložnici najdete v prodejnách či e-shopech SCANquilt. ■

NAŠE SCANquilt TIPY



POVLEČENÍ JERSEY

Luxusní bavlněné JERSEY povlečení z jemné potištěné pleteniny se během používání nemačká a po vyprání nevyžaduje žehlení. Materiál je vyroben z jemných přízí z dlouhovlákné česané bavlny, která se získává pouze z bavlníků nejvyšší kvality.

POVLEČENÍ JERSEY ART

Stejná kvalita jako Jersey, liší se pouze vzory.



LUXUSNÍ BAVLNĚNÉ JERSEY POVLEČENÍ

Z jemné potištěné pleteniny se během používání nemačká a po vyprání nevyžaduje žehlení. Materiál je vyroben z jemných přízí z dlouhovlákné česané bavlny, která se získává pouze z bavlníků nejvyšší kvality. Objevte s námi kolekci ART JERSEY se vzory vycházejícími z uměleckých směrů, usínejte mezi divokými zvířaty, inspiруйте se vůní květin nebo se vraťte zpět do doby RETRA.



POVLEČENÍ KLASIK SOFT

Bavlněné povlečení KLASIK SOFT z kvalitní plátňové tkaniny vás mile překvapí svojí jemnější povrchovou úpravou. Měkký omak textilie je dosažen speciální úpravou během výroby. Příjemný materiál skvěle absorbuje vlhkost a můžete ho povlékat po celý rok.



MATRACOVÝ CHRÁNIČ COTTONPUR

Ochraňte a změkčete svoji matraci prošívaným matracovým chráničem COTTONPUR. Vrchní bavlněná tkanina je prošita roumem z polyesterových dutých vláken, díky tomu bude vaše matrace pohodlná a bude se vám krásně usínat. Mezi vrchní a spodní bavlněnou tkaninou je nepropustná, ale prodyšná polyuretanová vrstva, která ochrání matraci před tekutinami a přispívá k vysoké hygieně lůžka. Matracový chránič připevníte pomocí gum v rozích. Před prvním použitím doporučujeme vyprat, k usušení můžete využít sušičku zapnutou na mírný program sušení (studený vzduch).



POVLEČENÍ FLANEL

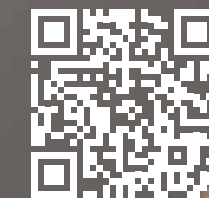
Spát pod přikrývkou ve flanelovém povlečení má nepochybně své kouzlo, i v chladné místnosti vám bude krásně teplo. Příjemný pocit měkkości a hebkosti dává flanelu vlasový efekt, který vzniká počesáním kvalitní bavlněné tkaniny.



MATRACOVÝ CHRÁNIČ JERSEY PROTECT

Bavlněný matracový chránič JERSEY PROTECT je vyroben z úpletového materiálu. Povléknete ho stejně lehce jako prostěradlo, chrání také boky matrace. Díky polyuretanové nepropustné, ale prodyšné vrstvě se nemusíte bát znečištění ani poškození matrace. Využijí ho rodiny, ale vhodný je i pro hotely, nemocnice a lůžková zařízení.

/lawyers & business



MAGAZÍN
PRO ADVOKACII
A PORADENSKÝ
BYZNYS

VÁCLAV BÍLÝ,
PRK PARTNERS
PREMIUM
GUIDE

www.lawyersandbusiness.cz

CEO MAGAZÍN PŘEDSTAVIL NEJÚSPĚŠNĚJŠÍ MUŽE ČESKA

Absolutním vítězem se stal Petr Dvořák z Budvaru, ocenění získali také Sehnal, Wichterle či Zavoral

Text: Ondřej Fér
Foto: Herminapress

Redakce prestižního magazínu CEO vybrala vítěze přehledu Top nejúspěšnější muži magazínu CEO z portfolia mediálního domu A11. Předání cen proběhlo na konci října v prostorách exkluzivního rezidenčního projektu Vanguard.

Přehled Top nejúspěšnější muži magazínu CEO je tradiční součástí aktivit mediálního domu A11. Jeho cílem je každoročně ocenit přínos osobností z různých oblastí domácího podnikatelského světa. Ocenění se uděluje ve všech klíčových segmentech domácí ekonomiky od průmyslu a obchodu přes zemědělství až po finanční sektor, vrcholným oceněním pak je cena pro absolutního vítěze.

„Oceněné vybíráme mezi vrcholovými manažery a podnikateli, kteří nás inspirují a jejichž příběhy chceme přiblížit našim čtenářům,“ říká Jan Januš, šéfredaktor pořadajícího magazínu CEO. „Zaměřujeme se přitom jak na rychle rostoucí firmy, tak také na zkušené hráče, kteří trhu v obtížných ekonomických, geopolitických i společenských podmínkách přinášejí potřebnou zkušenost, stabilitu a myšlenkovou soudržnost,“ dodává Jan Januš.

„Udělování cen přehledu Top nejúspěšnější muži magazínu CEO je pro nás obrovskou příležitostí k setkání s našimi obchodními partnery a přáteli,“ dodává Jan Kulich, ředitel strategického rozvoje a marketingu mediálního domu A11.

„Právě díky pevným a vřelým vztahům se mediálnímu domu A11 daří rozvíjet vydavatelské i obchodní aktivity tempem, které v Česku v současnosti myslím nemá obdoba,“ dodává David Korn, obchodní ředitel A11.



VÍTĚZOVÉ LETOŠNÍHO ROČNÍKU



ABSOLUTNÍ VÍTĚZ

Petr Dvořák, Budějovický Budvar

Petr Dvořák řídí Budějovický Budvar šest let, loni se ale musel vypořádat s možná dosud nejtěžšími překážkami. Pivovar přestal vzhledem k válce na Ukrajině dodávat pivo do Ruska a extrémně zdražily energie. I přesto národní podnik utržil přes tři miliardy korun a zůstal v zajímavém, i když meziročně nižším, zisku, téměř 256 milionů. Letos si to ale podle všeho vynahradí. „Výhled již vypadá podstatně lépe a zcela určitě se nám podaří velkou část loňského propadu vymazat. Ceny vstupů se již částečně stabilizují, a i naše prodeje nevypadají objemově ani tržebně vůbec špatně,“ říká Dvořák v našem partnerském rozhovoru. Dostáváme se i k tomu, že Budějovický Budvar loni posílil na západních trzích, uvedl další nápoje a také spustil novou plnicí linku na plechovky. „Energetická krize nás ponaučila, že potřebujeme posílit náš energetický mix. Příští rok máme proto v plánu nainstalovat solární panely o výkonu více než 2 MWp a budeme investovat také do systémů energetického managementu. Na řadu přijde i modernizace varny. V dalších letech nás pak čeká modernizace našich dvou nejstarších stáčekých linek,“ plánuje Dvořák.



VÍTĚZ KATEGORIE FINANCE A INVESTICE

Pavel Sehnal, SPGroup

Úspěšný je aktuálně například na pojistném trhu, kdy předepsané pojistné jeho pojišťovny Slavia přesáhlo 1,3 miliardy korun. Výraznou roli sehrál také při „narovnání pojistného trhu“ v oblasti pojištění cizinců. „Nyní se opět vrací stav před státní monopol,“ popsal v našem rozhovoru s tím, že tento produkt díky vzájemné konkurenci komerčních pojišťoven opět zlevní. Aktuálně si pak předseda představenstva a generální ředitel SPGroup vytkl nemalý cíl: být do pěti let mezi dolarovými miliardáři.



VÍTĚZ KATEGORIE TECHNOLOGIE A MÉDIA

René Zavoral, Český rozhlas

Český rozhlas letos slaví 100 let své existence, a to patrně v dosud nejlepší kondici a úrovni. Generální zásluhu na tom má logicky jeho generální ředitel René Zavoral, který nyní veřejnoprávní médium vede ve druhém funkčním období. V posledních měsících se mu povedlo spolupřesvědčit vládní politiky k navýšení koncesionářských poplatků a výrazně podporuje rovněž technologický posun rozhlasu. Nebojí se ani inovativních, přestože někdy kontroverzních kroků, když například letos nechal umělou inteligenci promluvit hlasem Karla Gotta.



VÍTĚZ KATEGORIE PRŮMYSL A VÝROBA

Martin Wichterle, Wikov

Martin Wichterle je vizionář. Zachránil strojírenské firmy a díky moderním plánům vytvořil Wikov. Zachránil sklárny a dodal nové lesk značkám Rückl a Bomma. Intenzivně ale rovněž vstupuje do veřejného prostoru, třeba i prostřednictvím výzvy Druhá transformace. „Předně musíme zlepšit legislativu. Musíme učinit takové kroky, aby když sem jakýkoli podnikatel chce dostat IT specialistu z Indie, tak nebude čekat dva roky,“ řekl nedávno Českému rozhlasu. „Německá firma je schopná dostat takového člověka do Německa za šest týdnů. Tak to je první předpoklad. A pak samozřejmě je to o tom udělat z ČR atraktivní, příjemnou, hezkou zemi, kam lidé mají chuť přijet, studovat, žít, pracovat a podnikat, což je zase už delší trasa. Ale musí se začít.“



VÍTĚZ KATEGORIE REALITY A DESIGN

Jiří Stopka, Stopka

Zakladatel společnosti Stopka, která nyní provozuje nábytkové showroomy v Praze a i v Bratislavě. Své prostory nabízí také k pořádání eventů, propojuje tak různé životní styly. V současnosti patří k jeho klientům většina nejbohatších lidí v České republice. Od loňska se stará společně s bratrem Miroslavem rovněž o české zastoupení luxusních sedaček Minotti. „Poměrně nedávno jsme otevřeli i zcela nový showroom italské značky Poliform, ten je opravdu nádherný a ukazuje to nejlepší z designu této značky,“ dodává pak zcela aktuální informaci.



VÍTĚZ KATEGORIE RETAIL

Miroslav Kotík, Efko-karton

Majitel a jednatel společnosti Efko-karton, předseda Sdružení pro hračku a hru a doslova zachránce klasických hraček. „Díky rodině mám vztah k mechanice a k elektronice,“ říká s tím, že hned po revoluci založil malý obchod a věnoval se distribuci, ale nenaplnovalo ho to. „Chtěl jsem věci vyrábět, ne je jen přeprodávat.“ Jeho značku tak teď nesou společenské hry, puzzle, stavebnice a od roku 2010 také legendární Igraček. Nedávno převzal rovněž výrobu české autodráhy Ites, původně z Trhových Svin, a v další své firmě se věnuje vysloveně kreativě.

P / R / K /

PRK PARTNERS
ADVOKÁTNÍ KANCELÁŘ
30 LET

Praha / Bratislava / Ostrava



PRÁVNICKÁ FIRMA ROKU 2022 BANKOVNICTVÍ A FINANCE ČESKÁ FIRMA NA MEZINÁRODNÍCH TRŽÍCH

Velmi doporučovaná firma v kategoriích:

- Právo obchodních společností
- Developerské a nemovitostní projekty
- Fúze a akvizice
- Řešení sporů a arbitráže
- Kapitálové trhy
- Právo informačních technologií
- Pracovní právo
- Firemní compliance
- Daňové právo
- Logistika a dopravní stavby

Doporučovaná firma v kategoriích:

- Právo hospodářské soutěže
- Restrukturalizace a insolvence
- Duševní vlastnictví
- Energetika a energetické projekty
- Právo životního prostředí

DĚKUJEME.



www.prkpartners.cz

O krok napřed



Luxusné interiérové doplnky v originálnej podobe honosných plastík, obrazov, rôznych iných dekoračných prvkov a abstraktov prinesú vášmu interiéru harmóniu a pompézny charakter. Ku každej požiadavke pristupuje umelkyňa **Gordana Glass®** individuálne a na prepojení výsledného diela a vašej individuality si necháva špeciálne záležať.



GORDANA GLASS®
WORLD GLASS DESIGNER